

# ITFAIYE 110

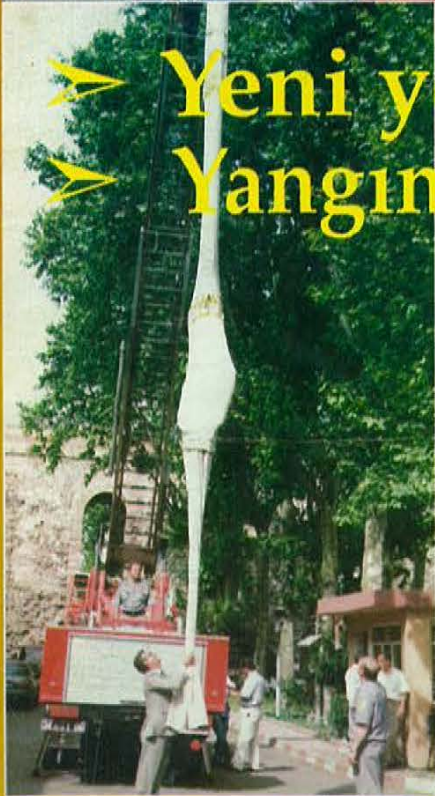
YIL 2, SAYI: 6 MAYIS HAZİRAN 1996



## ➤ Yangın güvenlik konferansı ve sergisi



## ➤ Yeni yönetmelik ➤ Yangın merdivenleri



## ALO-110

*Sahibi:*  
*İtfaiye Vakfı Adına*  
Yönetim Kurulu Başkanı  
İdris Naim ŞAHİN

*Sorumlu Yazı İşleri Müdürü*  
Abdurrahman INCE

*YAYIN KURULU BAŞKANI*  
*Head of Editorial Board*  
Doç.Dr.Muhittin SOGUKOGLU

*AKADEMİK DANIŞMA KURULU*  
*Academical Board of Advisers*  
Prof.Dr. Oğuz BORAT (İTÜ)  
Prof.Dr. Bahri ŞAHİN (YTU)  
Prof.Dr. Ferruh ERTURK (YTÜ)  
Prof.Dr. Osman ÖZTURK  
Yrd.Doç.Dr.Ahmet K.BİNARK (İTÜ)  
Yrd. Doç. Dr Ali KUCUKOSMANOGLU (İÜ)

*YAYIN DANIŞMA KURULU*  
*Editorial Board of Advisers*  
Salim VURAL  
Arif SAGSOZ  
Şükrü BAYINDIR  
Şükrü ÖZTURK  
Altay ORUC  
Orhan AKYILDIZ  
Naci SAGMAN

*YAYIN KURULU*  
*Editorial Board*  
Rüstem AKCIN  
Ramazan YAHSI  
Fikret YILMAZ

*FOTOĞRAFLAR*  
Yaşar GUL

*YÖNETİM MERKEZİ*  
*Executive Editorial Office*  
İtfaiye Cad.No:9 Fatih/İSTANBUL  
Tel:533 97 48 - 533 30 59  
635 01 00 (9hat)  
FAX: 532 85 63  
E-mail adresimiz;  
itfai-sd@yunus. mam. tubitak.gov.tr  
BAŞKI  
*KESKİN OFSET*  
TEL: 612 96 39

Kaynak Gösterilerek Alıntı Yapılabilir.  
Yazılar yayınlansın veya yayınlanmasın iade  
edilmez.

## İÇİNDEKİLER

<i>İçindekiler</i>	<i>1</i>
<i>Editör</i>	<i>3</i>
<i>Yangın ve Güvenlik</i>	
<i>Konferansı</i>	<i>4</i>
<i>Nereden Nereye</i>	<i>9</i>
<i>Amacımız Üzüm Yemek</i>	<i>11</i>
<i>İtfaiyeci Gözü İle Sigara</i>	<i>14</i>
<i>Yeni Yönetmelik</i>	<i>18</i>
<i>İşletmelerde</i>	
<i>Yangın Güvenliği</i>	<i>26</i>
<i>Kimyevi Maddelerin</i>	
<i>Depolanması</i>	<i>29</i>
<i>Yangın Merdivenleri</i>	<i>30</i>
<i>Bir Grubumuz</i>	<i>33</i>
<i>Otomatik Söndürmeler</i>	<i>34</i>
<i>İlk Yardım</i>	<i>37</i>
<i>Temiz Hava Cihazları</i>	<i>40</i>
<i>Ödüllü Bulmaca</i>	<i>47</i>

# İSTANBUL İTFAİYE MÜDÜRLERİ "ULUSLARARASI BİRİNCİ KONFERANSI VE SERGİSİ"

İstanbul İtfaiye Müdürlüğü tarafından ilk defa düzenlenen "Uluslararası Birinci Yangın ve Güvenlik Konferansı ve Sergisi" 20-22 Mayıs 1996 tarihleri arasında mükemmel bir organizasyonla gerçekleştirildi. Konferansa katılan Türkiye'nin dört bucağından kopup gelen İtfaiye Müdürleri, Bilimadamları ve diğer mi-



KOĞLU ile birlikte açarak "KALAFATOĞLU • BURSAN • KURTARIR • TÜPAŞ • ANKARA ÇELİK • KULELİ • EMO • KAPBOY • UMTAŞ • DOĞAN • LOKMAN • ADS • AKMANLAR • EKUR • YANMAR • EEC • HASSA-EDS • ÜÇOK

• ŞEKER SİGORTA • KATMERCİLER • İDEAL FUARCILIK • BKS • PLAN



rafirler üç gün boyunca YANGINI tartıştılar.

İstanbul Büyükşehir Belediyesi Kabul Salonunda gerçekleştirilen Sergiye Türkiye'mizin seçkin Yangın - Güvenlik kuruluşları katıldı. Sergiyi 19 Mayıs 1996 cumartesi günü Genel Sekreter Yardımcımız İdris Naim ŞAHİN, İtfaiye Müdürümüz Doç. Dr. Muhittin SOĞU-



TEKSTİL" firmalarının iştirak ettiği tüm stantları teker teker gezip geniş bilgi aldılar. Ankara ve İzmir Büyükşehir Belediyesi İtfaiye Müdürleri başta olmak üzere Türkiye'nin dört bucağından gelen İtfaiye Müdürleri ilk defa

# LÜĞÜ'NÜN DÜZENLEDİĞİ İ YANGIN VE GÜVENLİK ERGİSİ" Ses Getirdi

yangından uzak bir şekilde üç gün boyunca yangını tartıştılar, stantları gezerek Yangın ve Güvenlik araç- gereçlerini incelediler. İstanbul halkımızın ve Büyükşehir Belediyesi çalışanlarının da yakın ilgisini çeken sergi üç gün boyunca büyük ilgi gördü.



Belediye Başkanımız Recep Tayyip ERDOĞAN özet olarak:

Bir dünya kenti olan İstanbul, İtfaiye Müdürlüğümüz tarafından Uluslararası düzeyde ilk kez düzenlenen "Yangın ve Güvenlik" konulu bir konferansa ev sa-

hipliği yapıyor. Bu nedenle öncelikli ola-



Yangın ve Güvenlik Konferansı ise 20 Mayıs 1996 pazartesi günü saat 10'da Vali Muavinimiz Veli ARSLAN ve Büyükşehir Belediye Başkanımız Recep Tayyip ERDOĞAN'ın iştirakleriyle İtfaiye Müdürümüz Doç. Dr. Muhittin SOĞUKOĞLU'nun açılış konuşmasıyla çalışmalarına başlamıştır. Daha sonra kürsüye gelen Büyükşehir

arak bu konferansın düzenlenmesinde emeği geçen tüm arkadaşlarıma başta Genel sekreter yardımcım İdris Naim Şahin Bey ve İtfaiye müdürümüz Muhittin Bey ve yardımcılarını huzurlarınızda tebrik ediyor ve kendilerine teşekkürlerimi bildiriyorum. Bizler adı Tarihe "Tulumbacılar" diye geçen bir teşki-





latın devamı olarak, bugün modern dünyanın da ortaya koyduğu prensipler doğrultusunda farklı hale getirilmiş bir İtfaiye Teşkilatının yürütücüleri ve mensup-



larıyız. Cumhuriyet döneminde bu tulumbacılar teşkilatı belediyelerin uhdesine verilmiş ve günün şartlarına uygun bir yapıya kavuşturulmuştur. Dünyada ilk kurulan itfaiye teşkilatlarından birisi olan İstanbul İtfaiyemiz bugün ki şartlara göre en modern cihazlarla donatılmış olması gerekirken, maalesef az önce İtfaiye Müdürümün de ifade ettiği gibi, yedi yıl boyunca hiçbir aracın alınmadığı geri bırakılmış bir kuruluş olarak bize intikal et-



miştir.

Bugün bizim izlediğimiz strateji doğrultusunda "daha doğruya, daha güzele ve daha iyiye..." temel prensibimiz doğrultusunda itfaiyemize öncelik tanıyarak modern bir yapıya kavuşturmak için mevcut imkânlar içerisinde hiçbir fedakârlıktan kaçınmadan 20 milyon dolar değerinde Cumhuriyet döneminin en büyük yatırımını gerçekleştirdik. Bu çerçevede 39 adet yangın söndürme ve kurtarma aracı, 50 adet motopomp, 32 adet köpük jeneratörü ve aspiratör, 15 adet elektrik jeneratörü, 3 adet teneffüs cihazı dolun kompresörü satın alınmıştır. Bunlara ilaveten



1989 yılından beri programa alınıp bir türlü gerçekleştirilemeyen bilgisayarlı komuta merkezi yurtdışı ihale ile SIE-MENS firmasına verilmiş olup montaj çalışmalarını devam ettirmektedir.

İtfaiye teşkilatımızda diğer önemli bir konu da İtfaiye istasyonlarıdır. İstanbul gibi çok geniş bir alana yayılmış bir metropol kentinde mevcut itfaiye istasyonlarının sayılarının hızla artırılması gerekmektedir. Bu konuda da bazı birimlerimizin binalarını yenilerken bazı yerlere de



yeni grup ve müfrezeler kurma çalışmalarımız devam etmektedir.

Değerli konuklar, yapılan bu çalışmaların, yıllardır ihmale uğramış böyle güzide kuruluşumuzu tarihi misyonuna layık bir noktaya getiremeyeceği muhakkaktır. Ancak başlatılan bu yenilikleri diğerleri takip edecek ve İtfaiyemiz en kısa sürede layık olduğu mevkiye yükselecektir. İşte, uluslararası seviyede düzenlenen bu konferans bile ufkumuzun ne kadar geniş ol-



duğunu ortaya koymaktadır. Bu münasebetle konferansa katkıları bulunan tüm mesai arkadaşlarıma ve konferansa katı-



lan değerli misafirlerimize tekrar teşekkür eder başarılar dilerim.

Daha sonra konferansa İstanbul Valisi Rıdvan YENİŞEN adına katılan Vali yardımcısı Sayın Veli ASLAN kürsüye gelmiş ve kısa bir konuşma yaparak; bu konferansın uluslararası olarak düzenlenmiş olmasından büyük kıvanç duyduğunu ifade etmiş ve bu organizasyonda emeği geçen, başta İtfaiye Müdürü olmak üzere tüm personele teşekkürlerini bildirmiştir.

Türkiyemizin önde gelen Üniversitelerinden başta İstanbul Teknik Üniversitesi ve Yıldız Teknik Üniversitesi olmak üzere Fırat Ü, Gazi Ü, Kocaeli Ü, Sakarya Ü, Zonguldak Ü, İstanbul Ü, Uludağ Ü, Süleyman Demirel Ü ve ODTÜ gibi 11 Üniversiteye mensup 50 bilimadamının ve yurtdışından Almanya ve İngiltere'den 5 bilimadamının sunduğu bildiriler üç gün boyunca tartışılmıştır. Konferansta sunulan bildirimler Ankara'dan Karsa tüm İtfaiye Müdürleri'nin yakın ilgisini çekmiştir. 21 Mayıs salı günü İtfaiye Müdürlüğü önünde, güzide basın mensuplarımızın nezdinde yapılan



YANGINDAN KORUNMADA EN SON YENİLİKLERİ  
PROJE ORTAĞINIZ TEKNO YANGIN' DA ARAYIN.



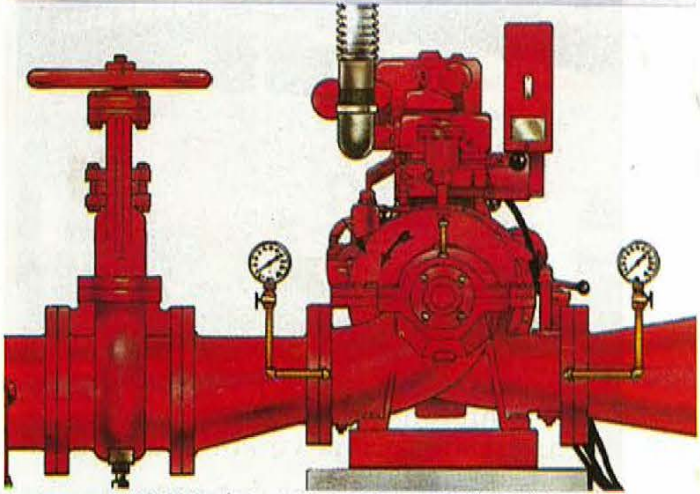
İFEX 3000 yangın tüfeği ve yangın topu göstergisi basın mensuplarımızın ve halkımızın yakın ilgisini çekmiştir. Akşam saat 19 -22 arası gerçekleştirilen boğaz turu ise İtfaiye Müdürleri,

Bilimadamları ve Yangın Sektörü temsilcileri arasında büyük kaynaşma sağlamış ve unutulmaz hatıralarla maziye intikal etmiştir.

22 Mayıs 1996 çarşamba günü konferansın sonuna gelindiğinde, tüm İtfaiye Müdürleri ve misafirlerin gözlerinden memnuniyet izlenimleri okunuyordu. İtfaiye Müdürümüz Doç. Dr. Muhittin SOGUKOĞLU tarafından kapanış konuşması yapılmadan önce mevcut İtfaiye Müdürleri'nin umumi isteği üzerine Konferansın her sene tekrarlanması ve önümüzdeki konferansın ise ANKARA'DA yapılması istenmiş ve karara bağlanmıştır.

Önümüzdeki konferans için bugünden kolları sıvayalım.

Değerli konuklar, yapılan bu çalışmaların, yıllardır ihmale uğramış böyle güzide kuruluşumuzu tarihi misyonuna layık bir noktaya getiremeyeceği muhakkaktır. Ancak başlatılan bu yenilikleri diğerleri takip edecek ve İtfaiyemiz en kısa sürede layık olduğu mevkiye yükselecektir. İşte, uluslararası seviyede düzenlenen bu konferans bile ufkumuzun ne kadar geniş olduğunu ortaya koymaktadır. Bu münasebetle konferansa katkıları bulunan tüm mesai arkadaşlarıma ve konferansa katılan değerli misafirlerimize tekrar teşekkür eder başarılar dilerim.



- \* Yangından Korunma Sistemleri;
- \* Otomatik Sprinkler
- \* Yangın Pompaları
- \* Yangın ve Duman Damperleri
- \* Duman Havalandırıcıları
- \* HVAC ürünleri
- \* U.L./ F.M. Onaylı Malzeme Temini
- \* Projelendirme, Montaj ve Servis

**TEKNO** Yangın ve Havalandırma  
Sistemleri Ltd. Şti.

İstanbul Tel: (0216) 4181875 -Fax:(0216) 4181876

# NEREDEN NEREYE

İtfaiye Müdürümüz Doç.Dr.Muhittin SOĞUKOĞLU'nun "Uluslararası Birinci Yangın ve Güvenlik Konferansı" dolayısıyla yaptığı açış konuşmasının metnidir.

## 1. Teşekkür

Sayın Valim, muhterem Başkanım, değerli misafirler ve güzide basın mensupları! Konferans ve Sergimize ilgilerini esirgemeyerek katılan, tüm FİRMALAR'a, Sergi Standımız'ın düzenlenmesinde yardımlarını esirgemeyen TÜ-YAP'a, Anadolu'nun çeşitli bölgelerinden gelecek konferans ve sergimize iştirak eden İtfaiye Müdürü arkadaşlarıma, Konferans hazırlıklarında, başından beri desteklerini esirgemeyen, başta İTÜ Uzay Bilimleri Fakültesi Dekanı Prof.Dr. Oğuz BORAT olmak üzere, çalışmalarda emeği bulunan tüm İTÜ ve YTÜ öğretim üyelerine, Bildirileri ve bilimsel katkılarıyla konferansımızı renklendiren Fırat Ü, Gazi Ü, Kocaeli Ü, Sakarya Ü, Zonguldak Ü, İstanbul Ü, Uludağ Ü, Süleyman Demirel Ü ve ODTÜ öğretim üyeleriyle, Almanya ve İngiltere'den bildiri sunan bilimadamlarına huzurlarınızda teşekkür ederim.

## 2. Sorunlarımız

Dünyanın en büyük metropol kentlerinden biri olan İstanbul'umuzu; mücavir alanlarıyla birlikte 1831 km2 alanda, 12 milyonu aşkın nüfusuyla bir sorunlar yumağı olarak devraldık. Bunların başlıcalarını şöyle sıralayabiliriz.

- Personel sorunlarımız vardı,
- Araç-gereç sorunlarımız vardı,
- Eğitim sorunlarımız vardı,
- Yangın ihbar sorunumuz vardı,
- Trafik sorunumuz vardı,
- Girilemeyen cadde ve sokaklar sorunumuz vardı,
- Ahşap ve Metruk binalar sorunlarımız vardı.

Özet olarak sunduğumuz bu sorunlar dışında burada saymakla vaktinizi almayacağım; küçük ve büyük, çözümlenebilir ve çözümlenemez daha nice sorunlarımızın olduğu muhakkaktır. Ancak bu sorunlar bizi yıldırmadı, bilakis azmimizi ve çalışma şevkimizi arttırdı. Sayın Başkanımız **Recep Tayyip ERDOĞAN** ve Genel Sekreter Yardımcımız **İdris Naim ŞAHİN**'in yakın destekleriyle çözümlenebilir sorunların bir çoğunu adım adım çözmek şüretiyle, İtfaiyemizi ikinci sınıf konumundan Öncelikli Kuruluşlar safına yükselttik. Bu sayede itfaiyemizin istekleri ne **Encümen** ne de **Belediye Meclisi**'inde takılmaksızın bir bir gerçekleşmektedir. Bundan dolayı Sayın Başkanımız'a ve Genel Sekreter Yardımcı-

mız'a itfaiyemiz adına teşekkürlerimi arz ederim.

## 3. Gerçekleştirdiğimiz Çözümler

• Personel konusunda, manevi sahada, emanlarımız arasına sokulan; bölgecilik, mezhepçilik, ırkçılık ve siyasal ayrımcılık hastalıklarını **kardeşlik** düsturuyla tedavi ettik. "**Bilenle-bilmeyeni, çalışanla-çalışmayanı, testiyi kıranla-suyu getireni, dürüst ve liyakatli olanla-olmayı**" birbirinden ayırdık.

Maddi alanda; 1992 Eylülünden beri ödenmeyen ve mahkemelik olan fazla mesai haklarını personelle mütabakata vararak dört taksitte ödedik. Sendikalar arasında bizden önce mahkemelik olan temsil konusu çözülür çözülmez, 14 aylık gecikmeyle temsil halkını tescil eden sendika ile masaya oturup, merkezi hükümet bile kendi personeline yüzde 5 - 10 zam teklif ederken, enflasyonun üzerinde % 65 - 70 ücret artırımını sağlayarak personelimizi rahata kavuşturduk. Büyük bir personel açığımız vardı. 1990 yılında 1813 olan personel adedimiz 1994 yılında 1600'ün altına inmişti. Merkezi yönetim de tüm personel alımlarını durdurmuştu. İtfaiye ve Zabıta için tanınan özel haktan yararlanarak Orta, lise ve Üniversite mezunu toplam 260 memur personel alarak 6 aylık temel itfaiyecilik eğitiminden geçirdik.

• Göreve geldiğimizde, son 7 yıl gibi uzun bir zaman periyodu içerisinde bir tek itfaiye aracı alınmamış konumda, yaş ortalaması 10'un üzerinde, çoğu ekonomik ömrünü doldurmuş 121 itfaiye aracıyla devralmıştık. Yurtdışı ihale ile derhal (10 merdiven aracı, 10 çok maksatlı yangın söndürme, 5 imdat, 5 baca ve 2 kurtarma aracı olmak üzere toplam) 32 adet araç alımı için kolları sıvadık. Bir taraftan yüksek teknoloji gerektiren bu araçların ihale çalışmalarını sürdürürken, diğer taraftan yerli teknoloji ile yapımı mümkün olan su ikmal araçlarını da İSBAK kanalıyla yaptırıp 1995 yılı içerisinde hizmete soktuk. Başkanımız'ın direktifleriyle 1995 yılı içerisinde itfaiye tarihinin en büyük araç - gereç ihalelerini yaparak 20 milyon dolarlık alım gerçekleştirdik.

Başkanımızın bu güvenine layık olabilmek için biz de gecemizi gündüzümüze katarak çalışmalarımızı sürdürdük. "**İtfaiye Vakfı**" adında yeni bir vakıf kurarak, vatandaşlarımızın da desteğiyle, Belediyemiz bütçesine dokunmaksızın Müdüriyet birimlerini bilgisayarlarla donattık ve



network ağıyla birbirine bağladık. İstekli tüm elemanlarımıza bilgisayar eğitimi verdik. Zaruri ihtiyaç halini alan hizmet aracı eksikimizi Vakıf desteğiyle ikmal ettik, eski araçlarımızı bu sayede sürekli hazır tutabilmek imkanını yakaladık.

• Göreve geldiğimizde kapatılmış olan "İtfaiye Eğitim Merkezi"ni yeni düzenlemelerle 16 ocak 1995 günü tekrar açarak çok yoğun bir eğitim faaliyetimizi başlatmış olduk. Bir taraftan kendi personelimize periyodik kurslar düzenlerken, diğer taraftan işyerleri ve topluma açık yerlerdeki gece bekçileri ve güvenlik elemanlarının eğitimine ağırlık verdik. Bunun yanında talep halinde diğer şehirlerdeki itfaiye birimlerinin elemanlarını da eğittik.

Halkımızın çoğunluğu tarafından bilinmeyen ve yangın ihbarında gecikmelere sebep olan, itfaiye ihbar numarası 110'nu halkımıza mal etmek için, İstanbul'umuzun giriş ve çıkışlarında E-5 ve TEM yolundaki polis levhalarına fosforlu kırmızı harflerle "YANGIN İHBAR 110"u ilave ettik. Tüm itfaiye müfreze ve grup merkezi girişlerini ana yoldan itibaren "İTFAİYE 110" oklarıyla yönlendirdik. Geçtiğimiz İtfaiye Haftası'nda yüzbinlerce broşür bastırarak, hem yangınlara karşı halkımızı eğittik hem de itfaiye ihbar numarası 110'u vurguladık. Sezonun ilk derbi si olan Fenerbahçe - Beşiktaş futbol maçında; Fenerbahçeli futbolculara "İTFAİYE ARAÇLARINA YOL VERİNİZ", Beşiktaşlı futbolculara ise "110 ALO İTFAİYE" pankartlarıyla sahaya çıkmalarını sağladık. Huzurlarınızda her iki güzide klüp yöneticilerine teşekkürlerimi arz ediyorum. Geçtiğimiz yılbaşında yüzbinin üzerinde el takvimi bastırarak ana yol kavşaklarında ve süper marketlerde halkımıza dağıtarak, hem 110 ihbar numarasını vurguladık hem de yangın hakkında kısa notlar sunarak vatandaşlarımızı eğitmeye çalıştık. "İTFAİYE 110" isminde yeni periyodik bir dergi çıkararak, Türkiye'deki tüm itfaiye ve Sivilsavunma müdürlükleriyle işyerlerine dağıtarak yine eğitim çalışmalarımızı çok yönlü olarak sürdürdük.

• Türkiye'de daha birçok Üniversiteler bile geçememişken biz TÜBİTAK aracılığıyla Mart 1995'den itibaren İNTERNET'e bağlandık. Bu konferans için bazı yurtdışı bildirimleri bu kanalla aldık.

• Uluslararası ilişkilerimizi daima canlı tuttuk. "Japon Teknik İşbirliği" çerçevesinde Üniversite mezunu bir arkadaşımızı "Yangınla Mücadele Teknikleri" konusunda 3 ay süreyle Japonya'ya eğitime gönderdik. Almanya Berlin İtfaiyesi ve İtfaiye Eğitim Okulu yakın ilişkilerimizi sürdürerek üniversite mezunu 10 elemanımızın 1 yıl süreyle ücretsiz eğitilmesi husunda mütabakata vardık. Macaristan ve İngiltere ile

karşılıklı ilişkilerimiz devam ediyor. Bugün açılışını yaptığımız İstanbul İtfaiyesi tarafından ilk defa düzenlenen "Uluslararası Birinci Yangın ve Güvenlik Konferansı ve Sergisi" uluslararası ilişkiler ve eğitim çalışmalarımızın son halkasını teşkil etmektedir.

• Önlem departmanımız şu ana kadar sadece pasif çalışma yaparak, kendisine müracaat eden iş yerlerine gerekli önlemleri aldırabiliyordu. Bu da; proje tasdiki, iskan ve ruhsat alma gibi kanuni mecburiyetlerden kaynaklanıyor, bu zorunluluğu olmayanlar için herhangi bir yaptırım imkanımız olmuyordu. Bu departmanımıza yeni bir "Denetleme" birimi ilave ederek aktif konuma geçiyor ve İstanbulumuzdaki tüm; alış-veriş merkezlerini, hanları, topluma açık yerleri, okul, yurt ve otelleri denetleyerek, ilgilileri hem yangın konusunda eğiteceğiz. hem de yaptırım gücümüzü sonuna kadar kullanarak gerekli güvenlik önlemlerini aldırarak suretiyle, daha az yangınlı ve daha az zayıflatıcı günleri yakalamaya çalışacağız.

#### 4. Çözümleyemediklerimiz

Her sahadaki bu çalışma ve atılımlarımızın aynı hızla devam edeceğine hiç kimsenin kuşkusuz olmasın. Elimizdeki bütün imkanları seferber ederek gerçekleştirdiğimiz bu çözümler yanında, elimizde olmayan sebeplerden dolayı gerçekleştiremediğimiz sorunlar da ortadadır. Sayın Valimiz ve Başkanımız da buradalarırken, ancak etkin bir devlet politikasıyla çözümlenebilecek önemli bir sorunu gündeme getirerek fazla vaktinize de almadan sözlerime son vermek istiyorum. Bu, bizim ve tüm itfaiyecilerin rüyalarına giren ve uykularını kaçıraran **ahşap** ve **metruk** binalar sorunudur.

11 Mayıs 1996 cumartesi günü saat 22.30 sıralarında Süleymaniye, Kayserili Ahmetpaşa sokak, no 6'da ahşap ve metruk bir binada yangın ihbarı geldi. Henüz eve yeni intikal etmişim ki, pür dikkat olayı telsizden takip ettim. İtfaiye komuta Fatih, Beyoğlu ve Bakırköy gruplarını takım halinde olay yerine sevketti. Fatih grubu ihbardan, büyük bir şans eseri, 3 dakika sonra olaya müdahale ederek, diğer takımların da desteğiyle kısa sürede yangını kontrol altına aldı ve çevreye sirayet etmeden söndürdü. "Büyük bir şans eseri" diyorum, zira Süleymaniye bölgesinde her zaman yollar bu şekilde açık olup da, bu kadar kısa sürede yangına müdahale etme imkanı olmaz. Çok yorgun olduğum için yarı yola kadar geldiğim halde, yangının kontrol altına alındığını duyunca yarı yoldan eve geri döndüm ve ertesi gün sabah ilk iş olarak yangın yerine git-

DEVAMI SAYFA 23'de



Resul DİLEK  
Yangın Müşaviri

# Amacımız Üzüm Yemek

Uzun yıllar bu mesleğin içinde olan ben de, itfaiyeciliği en az sizin kadar sevmekteyim. Görevim icabı devamlı seyahat etmekteyim. Gittiğim her kasaba ve şehirdeki itfaiyelerle muhakkak surette diyalog kurar ve ziyaret ederim. Aynı dilden konuştuğumuz için kısa sürede kaynaşır sorunları ve çözümlerini tartışır, başımızdan geçen yangın olaylarını da anlatarak bilgi alış verişinde bulunuruz. Malumunuz olduğu üzere itfaiyecilikte en iyi öğrenme / öğretme yöntemlerinden birisi de karşılaşılan yangın olaylarının karşılıklı anlatılmasıdır. İtfaiyeciler diğer meslek dallarının çoğunda göremediğimiz samimi ve içten duygularla birbirlerine bağlıdır. Bu bağlılık yalnız ülkemizde değil, tüm dünya itfaiyelerinde böyledir. Çünkü hepimizin düşüncesi aynıdır. "ÖNCE CAN, SONRA MAL KURTARMAK VE KORUMAKTIR".

Ülkemiz için çok farklı bir konumu olan bir dünyanın gözü üzerinde bulunan İstanbul Büyükşehir İtfaiyesine de zaman zaman ziyaretlerde bulunuyorum. 1995 yılı başlarında ziyaretim sırasında edindiğim izlenimler hiçte iç açıcı değildi. İtfaiyeci arkadaşlarımızın itfaiyeciliğin gerektirdiği aktiviteleri yerine getirmeye çalıştıkları görülse de araç-gereç yetersiz, koordine ve komuta kaybolmuş, takım beraberliğinden uzaklaşmış olduğu gözden kaçmıyordu. Kısacası zincirin halkaları kopmaya başlamıştı.

Ocak 1995'in sonlarında iki bayanın dumanıdan boğularak ölmesini medyadan izliyoruz. İtfaiyenin kangren olmuş, önceki durumunu da bildiğimiz için bu olaylara duyarsız kalamazdım.

Tüm bu gelişmelerden sonra İstanbul'daki yangınları ve yangınlara müdahaleleri daha da yakından takip etmeye başladım. İtfaiyeye karşı olan düşüncelerim her geçen gün olumlu yönde değişmeye başladı. Özellikle Çizmecici İş Merkezinde çıkan yangında itfaiyecilerin kahramanca

müdahalelerini gördükten sonra itfaiyeyi tekrar ziyaret etmek istedim. 19. Nisan 1996 tarihinde hem tanışmak hem de şahsında tüm itfaiyeci arkadaşları kutlamak için İstanbul Büyükşehir İtfaiye Müdürü Sn. Doç. Dr. Muhittin SOGUKOĞLU'na yapmış olduğum ziyaret sonrasında;

İtfaiyecilik ruhunun yeniden gelmiş, kopan zincir halkalarının yeniden bağlanmış, ekip çalışmasının mükemmel doğru gitmekte olduğunu, gerekli olan araç gereçlerin alınmış ve alınmaya da devam edildiğini görünce itfaiyecilik adına büyük mutluluk ve gurur duydum. İtfaiyenin can ve mal kurtarmada yapmış olduğu çalışmaların ne kadar kutsal bir görev olduğunun bilincinde olan ve itfaiyeye vermiş olduğu desteklerinden dolayı, Büyükşehir Belediye Başkanı Sayın R. Tayyip ERDOĞAN'a teşekkür etmeden geçemeyeceğim. Başta diğer bu işin önemini bildiği ve inandığı zaman kesinlikle batı standartlarını yakalayacağımıza ben de inanıyor ve bekliyorum.

Bu arada itfaiyeci arkadaşlarıma da bir kaç sözüm olacak; Siz İtfaiyeci arkadaşlarımdan, bilhassa son yangınlardaki cesaretini, fiziki kabiliyetini, zihni çabukluğunu ve ekip çalışmasını izledim. Sizlerden biri olarak bundan çok gururlandım. Araç ve gereç olarak yeterli seviyeye geliyorsanız, ekip çalışmanız, disiplininiz, koordine ve komutanız mükemmel, batı standartlarını zorlamaya başladığınızı söyleyebilirim.

Amacımın " BAĞCIYI DÖVMEK DEĞİL ÜZÜM YEMEK " olduğunu belirtirken, gördüğüm yanlışları ve doğruları açık yüreklilikle dile getirmeyi bir insanlık görevi olarak düşünüyorum.

Gördüğüm ve izlediğim başarılı çalışmalarından dolayı başta İstanbul Büyükşehir Belediyesi İtfaiye Müdürü Doç. Dr. Muhittin SOGUKOĞLU ve ekibini kutlar, başarılı çalışmalarının devamını dilerim.



**Salim VURAL**  
İstanbul-İtfaiye Müdür Yardımcısı

## İTFAİYECİ GÖZÜ İLE SİGARA

"Size göre insanların edindiği en sürekli, en pahalı, en zararlı ve en tehlikeli zevkleri (!) nedir?" diye sorularak bir anket yapılsa, doğal olarak çok çeşitli ve çelişkili cevaplar alınacaktır. Bana göre bu sorunun yüzde yüz doğru tek bir cevabı olabilir: "SİGARA İÇMEK!.."

Başımızdan aşkın, gizli-açık sayısız düşmanlarımız varken yenilerini bulup cepheleri çoğaltmaya aklımız manidir. Fakat, istisnalar içinde "SİGARA İÇMEK" müstesna! Çünkü milyonlarca dönüm tütün tarlası, en yeni tekniklerle yapılmış binlerce fabrika, milyarlarca işçi ile finanse edip desteklediğimiz dev gibi bir "SİGARA MEDENİYETİ" ni bilerek ve isteyerek kurduk. Sağlığını kaybettiği, kolu-bacağı kesildiği, kendini, evini, komşularını, bizi ve ormanlarımızı yaktığı halde yollarından yine dönmeyenler, yeni yangınların kıvılcıklarını ellerinde taşımaya devam ederek bu medeniyeti (!) yaşatmaya ant içmişler! Zararın boyutları ile ise sadece içmeyenler ve içip bırakabilenler ilgileniyor. Yardım istemeyen ve kalan gücüyle çalışmayan, kurtarılamaz! Üzerinde ve içinde bulunulan bir yerin dağıtımını ova mı olduğunun anlaşılabilmesi için ondan uzaklaşıp karşısından bakılması lâzımdır. Tiryakilere: "koynunda nasıl bir yılın beslediğini görmek ve canavarın pençesinden kurtulmak istiyorsan sigarasız bir hayatı denemelisin" diyoruz. Fakat onlar: "YAK!..İÇ!..KORKMA!..ACI PATLICANI KIRAGI ÇALMAZ!.. ATIN ÖLÜMÜ ARPADAN OLSUN!..İÇMİYENLER ÖLMİYECEK Mİ SANKİ!.." diyerek tahrik eden felâket arkadaşlarını ve efelik, centilmenlik ve yardımseverlik taşıyan nefislerini dinlemeyi tercih ediyorlar. İşin ciddiyetini anlayıp hastaneye koşunca da iş işten geçmiş olabiliyor. "Ne halleri varsa görsünler" diyemeyiz. Çünkü

onlarla aramızda kopmaz, sarsılmaz, vazgeçilmez bağlar var. Aynı evde, aynı şehirde oturuyor, aynı dünyada yaşıyor, aynı gölden su içiyor, aynı havayı tenefüs ediyoruz. Acıktıkça bir yerlerini kesip yiyerek karınlarını doyurma gariplikleri yapmalarına gönlümüz razı değildir. Yavaş yavaş da olsa kendisini öldürenleri seyretmek insanlık vicdanı ile ve vicdanlı insan olmakla bağdaşmaz.

Nefsimize hak tanırsak, daha başka alışkanlıklar edinmemizi önleyecek bütün engelleri yıkmuş oluruz. Sigara, içki ve kumar yapışık ikizler gibidir. Aynı görümler de ortak hareket ederler. Kapısı kilitli olmayan bir mekân, mekânsızların istilâ ve işgaline uğrar. Bira, diğer bütün içkilerin davetçisi olduğu gibi sigara da az bir rüşvet karşılığında herkesi içeri alan kötü bir kapıcı gibidir.

Tütün yetiştirmeyi, sigara üretmeyi "İSTİHDAM", bundan çeşitli şekil ve isimler altında aldığı parayı da "KÂR" sayan devlet, zaten kendisiyle savaş halinde bulunan insanlarımızın ve gönüllü kuruluşlarımızın işini giderek zorlaştırıyor. Oysa sigaranın zararlı sonuçlarını ortadan kaldırmak için kullanmak zorunda kaldığı bütçe imkânlarını düşecek kadar hesap kitap yapabilmemiş olsaydı, bilakis çok büyük zararda olduğunu görecekti.

"Sigara içmek" yüzünden ülkemizin uğradığı kayıpları bir derecede anlayabilmek için aşağıdaki tabloya bir göz atalım:

Nüfus oranlarını dikkate alarak, yukarıdaki rakamları 5 ile çarparsak ülkemizin, 100 ile çarparsak tüm dünyanın uğradığı zararları buluruz. Bu istatistiki bilgileri kısaca şöyle özetlemek mümkündür:

Son 5 yılda sigara yüzünden çıkan yangınlarda 555 vatandaşımız hayatını kaybetmiş, 235 milyon mark değerinde maddi zararımız olmuştur.

# ALO-110

Bu süre içinde dünyanın kayıpları ise 55 bin 500 insan ve 23 milyar 500 milyon mark değerinde bir servettir.

Yoğun bir şekilde kullanıldığı için yokmuş gibi gizlenen **SİGARA ile insan ve doğa arasında topsuz - tüfeksiz sürüp giden, ilân edilmediği için barışı da hiç olmayacak bir savaşın faturası elbet bu kadar değildir.** Sebebi belirlenemeyenlerle yanlış değerlendirilenlerin ve "OT, ORMAN VE ÇÖP YANGINLARI"nın en önemli çıkış nedenlerinin de adresi SİGARA'dır. Şehirlere, akaryakıt ve silah depolarına sirayet ederek, büyük felakete dönüştüğünü çok gördüğümüz bu tür yangınların Türkiye ve dünya boyutları dü-

müdahale eden bir teşkilatın mensubu olarak tiryakilere biraz sitem etmek istiyor ve yaptıklarının neye malolduğunu düşünüp anlamaları için özellikle onlara diyorum ki:

1. Artık sigaranın problemlerinizi çözmediğini, bilakis kendisinin en önemli derdiniz olduğunu gördünüz. Sayılmayacak kadar çok zararı ise yalnız sizi değil, herkesi ve tüm dünyayı ilgilendiriyor. O halde sizi engellemek isteyenleri "-Size ne!..." diye terslemiyeceksiniz değil mi?

2. Temiz suları bulandırıp kirleterek içmeyi tercih eden ve başkalarını da buna mecbur eden zorbalara benziyorsunuz. Sizce demokrasi kendi tercihlerinizi başkalarına dayatmak mıdır?

**TABLO: 1**

Yıllar	Toplam Yangın Sayısı	Sigaradan Çıkan Yangın Sayısı	Sigaradan Çıkan Yangınların Oranı	Sigaradan Çıkan Yangınlara düşen Ölü Sayısı	Yangınlarda Toplam Zarar (Mark)	Sigaradan Çıkan Yangınlarda Maddi Zarar (Mark)
1991	6730	1830	% 27.20	15	25.836.954	7.027.765
1992	9393	3491	% 37.17	23	32.085.976	11.554.657
1993	10233	4362	% 42.64	33	23.783.976	10.141.107
1994	9273	3980	% 42.92	17	32.971.050	14.291.117
1995	9390	3633	% 38.70	22	10.345.499	4.003.354
<b>TOPLAM</b>	<b>45.019</b>	<b>17.296</b>	<b>Ortalama % 37.72</b>	<b>110</b>	<b>125.023.455</b>	<b>47.018.000</b>

şünüldüğünde bunları önemsemeyecek tek bir akıl sahibi bulunmaz elbette.

Kısaca "HER İKİ YANGINDAN BİRİSİNİN ÇIKIŞ NEDENİ SİGARADIR" desek, umarım yanlışlık yapmış olmayız.

Oyleyse, şiddet-i zuhurundan gizlenmiş, bilinmez meşhur olan, insanlık ve çevre düşmanı sigaraya karşı sürekli ve etkili örgün ve yaygın eğitim uygulamakla birlikte, yasal düzenlemeler de yaparak topyekün bir savaş başlatmanın zamanı çoktan gelmiş ve geçmektedir. Kamuoyunun bu program ve uygulamalara yeterince hazır bulunduğunu söylemek mümkündür. Böyle bir savaşta başarı, herşeye rağmen tiryakilerin ikna edilmelerine, istekli olmalarına ve sigara ile mücadelede aktif rol almalarına bağlı olacaktır.

Zevklerini (!) tatmin ederken bilmeden başlattıkları yangınları söndürmek amacıyla günde 50, yılda 15 binden fazla itfai olaya

3. Geçim derdinin ağırlığından beliniz büküldü. Fakat yine de sadece tekel zamlarını protesto etmiyorsunuz. Geliriniz yetmediği, borçtan hiç kurtulamadığınız halde zevkinizi (!) çocuklarınızın rızından keserek sürdürmüş olmuyor musunuz? Bu yaptığınız, haksızlık, bencillik ve zulüm değil mi?

4. Zamanın azlığından yakınıp dururken, sigara almak, yakmak ve içmek için her gün ne kadar boşa zaman harcadığının hesabını yaptınız mı hiç? İnsan savaşta nöbet tutan asker, akıp giden su, yağmurunu döküp gidecek olan bulut, yoldan geçen yolcu, üç günlük misafir, otellerin gelip giden müşterileri gibidir. Ömür sermayemiz az ve kıymetlidir. Tehlike anında yükte hafif pahada ağır eşyalarımızı kurtarmaya baktığımız gibi, kısacık hayatımızda ebediyeti kazanmaya çalışmamız, lüzümsüz ve zararlı işlerle oyalanıp vakit kaybetmememiz gerekmez mi?

5. Sigarayı içip bitirinceye kadar bir eliniz tutsaktır. Dumanını çekerken de konuşmaya ara vermek zorundasınız. Her sigarayı 6'şar dakikada içseniz, her gün mesaiden bir saat çalışıyorsunuz demektir. İşe girerken patrona bunu söylediniz mi? Çalışmadığınız zaman için de para almış olmuyor musunuz? **Korunmaya çalıştığınız haramı siz başka ne zanediyorsunuz?**

6. Kapalı alanlarda sigara içtiğinizde, başkalarının sigara içmeme kararını tanımayarak herkesi dumana boğuyorsunuz. Bu yaptığınız insanların hakkını çiğnemek, onlara saygısızlık etmek değil mi?

7. "-Ben sigaraya tutsak oldum. Bari başkaları yanmasın" demek insanlık iktizası iken herkese zorla sigara ikram etmek cömertlik mi oluyor? Siz gerçekten cömert birisimsiniz, yoksa felaketinize ortak mı arıyor sunuz?

8. Yoğun araç trafiğini durdurarak diğer sürücülerden sigara veya ateş isteyecek kadar sorumsuzluk örneği gösterebiliyorsanız, zincirleme kazalara dönüşebilecek bu davranışınızla sizi basit bir dilenci mi, yoksa çılgın bir trafik canavar mı saymak lazım?

9. Çalıştığınız, gezip dolaştığınız, yiyip içtiğiniz her yer izmarit ve sigara külü ile dolu. Bunların yiyip, içtiklerinize karıştığı da oluyor. Eşiniz, tuvalet, masa, cam kenarlarında unuttuğunuz yarısı yanmış sigara ve küllerinizi toplamakla görevli temizlik işçiniz mi?

10. Bunca okuduğunuz, bu makamlara yükseldiğiniz halde, sokaklarda içtiğiniz sigaraların izmaritini ne yapıyorsunuz bakalım? Hepimizin büyük bir hanesi olan şehrimizi siz temiz tutmazsanız, yetkililerin kime ne söylemeye hakkı olacak? Uygarca yaşamak için daha ne bekliyorsunuz? Sigara içtiğiniz halde hala titiz ve temiz bir adam mısınız siz?

11. Ağızınız içmeyenlerin dayanamayacağı şekilde sigara kokuyor. Eşiniz buna katlanmak zorunda mı? Hoşlanılmayan kokunun sevgi ve yakınlığı olumsuz şekilde etkilediğini görmüyor musunuz?

12. Zevk için Roma'yı yakan NERON'la yine zevk (!) için kendini yavaş yavaş yakan insanların ruh hali arasında sizce benzerlik yok mu?

13. Vücut binanızı çarşı ve pazardan aldığınız cihaz ve parçaları monte ederek siz mi kurdunuz? Sahibi olmayıp geri vereceğiniz

bir malı hor kullanmak emanete hiyanetlik değil midir? Duman bacası etten yapılmış başka bir yer gördünüz mü? Alemin akıllısı siz misiniz?

14. Sigaranın zararlarını anlatan binlerce yazı, makale, kitap ve broşür var. "Bu benim derdimdir" diyerek kaç tanesini dikkatle okudunuz? Bunlar sizi hiç mi ilgilendirmiyor? Çokluğu ile öğündüğünüz aklınızı hiç yormadan mezara mı götüreceksiniz?

15. Kazancının bir kısmını hergün bilerek ve isteyerek ateşte yakan, sonra da geçim derdinden şikayet eden adam sizce sopalık değil mi? Siz ona benziyor musunuz?

16. Birisi aranmadığı, hiç suçu olmadığı halde, kendiliğinden zindana girse, sonra da (kurtarılmasınlar diye) kapısını içerden kilitleyip anahtarını saklasa sizce bu insan merhamete lâyık mıdır?

17. Sigara içmemiş yada içip bırakmış olsaydınız, şimdiye kadar biriktirdiğiniz sigara paraları ile nelere sahip olabilir diniz?

18. Sizin sözüne önem verip tutmaya özen gösterdiğiniz birisi var mı bu dünyada? Hem yolunuzu kendiniz tayin edemiyor, hayati kararlarınızı kendiniz alamıyor musunuz?

19. Siz hem itfaiyeci, hem tiryaki iseniz, bir eliyle yangın çıkartıp biraz sonra diğer elindeki suyla kendi yangını söndürmeye koşan ve bunu hep yapan acı ve garip bir adamın dünyanın başka nelerinde yaşadığını araştırdınız mı?

20. "ALLAH DİYEN AĞIZA SİGARA YAKIŞMAZ" sözünü hakikatsiz ve önemsiz mi buluyor sunuz?

Ey Tiryaki! Size, haklı ve mantıklı cevap veremeyeceğiniz daha pek çok soru sorabilirdim. Ancak kastım küstürüp, kıştırıp rencide etmek değil. Belki damarınıza dokundurarak kendi iradenizle asıl bizi mutlu edecek o büyük kararı vermenize bir derecede yardımcı olmaktadır.

HAYDİ!... ÇEVREMİZİ VE DÜNYAMIZI YARI İHTİMALLE, FAKAT SİZİ VE BİZİ MUTLAĞA YAKAN, CEBİMİZDE, ELİMİZDE VE AĞZIMIZDA TAŞIDIGIMIZ YANGIN KAYNAĞINI BİR DAHA YAKMAMAK ÜZERE SÖNDÜRELİM, ARTIK!..

HAYDİ!... HAYDİ!... LÜTFEN!..



# Yeni "KAMU BİNALARININ KORUNMASI HAKKINDA YÖNETMELİK"

Salim VURAL  
İstanbul-İtfaiye Müdür Yardımcısı

**Miadını dolduran, soru ve ihtiyaçlara cevap vermeyen eski "Devlet Tarafından Kullanılan Binaların Korunması Hakkındaki 13.08.1966 tarihli" Yönetmelik Yürürlükten kaldırılarak;**

**4. Kasım 1995 tarih ve 22453 sayılı Resmi Gazete de yayınlanan yeni "KAMU BİNALARININ YANGINDAN KORUNMASI HAKKINDA YÖNETMELİK" yürürlüğe girdi.**

1.Maddede Yönetmeliğin Amacı:

"Kamu Kurum ve Kuruluşları tarafından kullanılan binaların yangınlara karşı korunması için yangın öncesinde ve esnasında alınacak tedbirleri, can ve mal kaybının en aza indirilmesi konusunda yapılacak iş ve işlemler ile görevlileri belirlemek" olarak tarif edilmiştir.

7 kısım ve 120 maddeden meydana gelen Yönetmelik yangın ve güvenlik konusunda değişen ve gelişen duruma göre görevli ve sorumluların zihinlerinde oluşan birçok tereddüd ve soruya açık cevaplar getirmiştir.

Yönetmeliğe göre kamu kurum ve kuruluşlarında Yangın ve Güvenlik hizmetlerinin mahallin itfaiye birimi ile irtibatlandırılması önemli bir yeniliktir. Bu ilişki ve irtibat 9, 13, 15,16, 17, 18, 22, 23, 54, 91 ve 105 nci maddelerde açıkça belirtilmektedir. Şimdi bu maddeleri biraz açıklayalım;

Binaların çatı güvenliği için yapılması ve yapılmaması gereken işler 9. maddede belirtilmiştir.

Genel olarak çatı altı ağaçtan yapılmış olduğundan yangın riski yüksektir. Bu nedenle çok zorunlu hallerde bu mekanlara ısıtma, soğutma ve klima gibi elektrikli cihazların

yerleştirilmesi durumlarında mahalli itfaiye teşkilatının izni alınarak elektrik tesisatı çekilebilecektir.

Herhangi bir yangın durumunda, 13 ncü maddeye göre:

"Yangına müdahaleyi kolaylaştırmak bakımından, kamu binalarının ana girişi ve civarında, itfaiye araçlarının rahatlıkla yanaşmasına yönelik "Park Yasağı" ihdas edilir ve bu husus trafik levha ve işaretleriyle gösterilir." Bu levhaların üzerinde: "İTFAYE ARAÇLARININ MÜDAHALE ALANIDIR. PARK YAPILMAZ" yazılması uygundur.

15,16 ve 17 nci maddelere göre itfaiye ve diğer kamu görevlileri, yangın halinde olaya müdahale eden yetkili itfaiye amirinin emrine girer ve can ve mal güvenliğini korumaya yönelik olarak vereceği kararları aynen yerine getirirler. İtfaiye ekiplerinin görevlerini yerine getirmesini güçleştirecek davranışlarda bulunamazlar ve yangın söndürmede kullanılacak malzemeleri görev harici tutamazlar.

"Bütün kamu binalarında itfaiye teşkilatının telefonunu -110- bildiren uyarı levhaları bulunmalıdır" (madde 18).

Binadaki en büyük mülki amir, yangın gü-

venliği, itfaiyeye yardım ve yasaklarla ilgili hususların uygulanmasından birinci derecede sorumludur (madde 22).

"Kamu binalarının betonarme, kagir ve çelik konstruksiyon şeklinde yapılması, kat sayısı; kat alanı, çatı özelliği ve bölmeleri gibi özellikleri kapsayan projesinin İstanbul Büyükşehir Belediye Başkanlığı YANGINDAN KORUNMA YÖNETMELİĞİ'ne uygunluğunun belirlenmesi ve projelerin İtfaiye Müdürlüğüne onaylatılması gerekmektedir" (madde 23).

"Kamu binalarının durumlarına göre bir, iki ve üç ayda bir olarak boru ve baca temizlikleri itfaiye teşkilatına yaptırılır. Ancak, bu konuda itfaiye teşkilatından aldığı izinle ve Belediye Encümeninin belirttiği fiyat tarifesi üzerinden faaliyet gösteren özel firmalar varsa temizlik onlara da yaptırılabilir" (madde 54). Yangın miktarının fazlalığı ve eleman azlığı nedeniyle İstanbul'da boru ve baca temizleme görevi yukarıda belirtilen şartlarla özel baca temizleme şirketlerine devredilmiştir. Mevzuat nedeniyle şirketlere ödeme yapamadıklarından yakınlıkta bu görevi hakkıyla yerine getiremeyen yetkili amirler bu madde ile rahatlığa kavuşmuş olmalıdır.

#### Yönerge hazırlanması :

91. maddeye göre; "Mahallin İtfaiye Teşkilatının görüşü alınarak, binadaki personeli ve yangın güvenliği önlemlerini, bina içindeki birimlerin birbirleriyle ve itfaiye ile organizasyonunu kapsayan bir yönerge hazırlanır. Yönergede bu yönetmelikte yer alan hususlardan yangına müdahale ekiplerinin miktarı, isim ve görevleri, nöbet cetveli tanzimi ve nöbetçilerin uyması gereken esaslar, aletlerin kullanma usulleri, eğitim, ilk yardım, periyodik bakım hususları ayrıntılı olarak düzenlenir."

"Kurumlarda oluşturulan ekiplerin personeli; binaların yangından korunması, yangının söndürülmesi, can ve mal kurtarma ile ilk yardım faaliyetleri ve itfaiye ile işbirliği ve organizasyonun sağlanması konularında; gerekirse itfaiye teşkilatından yararlanılarak eğitilir ve yapılan tatbikatlar ile bilgi ve becerileri artırılır." denmektedir. (Madde 105)

Kendi elemanlarını ve özel sektör ve ka-

mu kuruluşlarının yangın ve güvenlik elemanlarını yetiştirmek üzere İstanbul Büyükşehir Belediye Başkanlığı İTFAİYE MÜDÜRLÜĞÜ, Bahçelievler' de İTFAİYE EĞİTİM MERKEZİ" ni kurmuştur. Eğitim talebeden kurumların bu isteklerini Müdürlüğümüze yazı ile bildirmeleri halinde Eğitim Merkezimizce, eğitim ihtiyaç ve talepleri bir plan dahilinde karşılanabilmektedir.

Yönetmeliğin Geçici Hükümler bölümünün 1 nci maddesine göre : **Kamu Binalarının Yangından Korunması Yönetmeliğinin yürürlüğe girmesinden önce inşa edilmiş binalar, kullanım amacı değişikliği, esaslı onarıma tabi tutulma gibi durumlarda bu yönetmelikteki esaslara uygun hale getirilir. Bunlar umuma açık kullanımdaki binalardan ise yürürlük tarihinden itibaren 5 yıl içinde gerekli değerlendirme yapılarak yangın güvenliği tedbirlerinin alınması sağlanır. Yönetmeliğin uygulama imkanının bulunmadığı hallerde, binanın kullanım amacı değiştirilir."**

Kamu binalarının bu Yönetmeliğe uygun hale getirilmesi için yapılan ek veya tadilat projelerinin de, İtfaiye Müdürlüğüne onaylanması gerekmektedir.

Kamu kurumlarını yangın güvenliği bakımından Denetim Yetkisine sahip olanlar hakkındaki 114 ncü maddesinde her ne kadar İtfaiye Yetkililerine yer verilmemekte ise de Bakanlar Kurulunca kabul edilen "İTFAİYE TEŞKİLLERİNİN KURULUŞ, GÖREV EĞİTİM VE DENETİM ESASLARINA DAİR YÖNETMELİK" in 4 ncü maddesinin 4 ncü bendine göre : "Umuma açık" yerlerin denetleme yetkisi ve sorumluluğu İtfaiye Müdürlüğüne verilmiş olup 10 Mayıs 1996 tarihinden itibaren bu denetimlere fiilen başlanmıştır. Kamu kurumlarının da denetim kapsamında tutulacağı gayet tabiidir.

İtfaiye teşkilatı ve mevzuatı yönünden değerlendirerek kısaca tanıtmaya çalıştığımız "KAMU BİNALARININ YANGINDAN KORUNMASI HAKKINDA YÖNETMELİK" önemli bir boşluğu doldurmuştur. Dikkat ve titizlikle uygulanması halinde ülkemizde daha az yangın, dolayısı ile daha az can ve mal kaybımız olacağına inanmak istiyoruz. Temennimiz budur ve gayretimiz bunun içindir. Milletimize hayırlı olmasını dileriz

# 95/7477 Sayılı "KAMU BİNALARININ YANGINDAN KORUNMASI İLE İLGİLİ YÖNETMELİK" İle 1992 Tarihli "İSTANBUL BÜYÜKŞEHİR BELEDİYE BAŞKANLIĞI YANGINDAN KORUNMA YÖNETMELİĞİ"nin karşılaştırılması

ALTAY ORUÇ  
KİMYA YÜK. MÜH.  
İTFAİYE DENETİM AMİRİ

**K**amu binalarının yangından korunması ile ilgili 13.8.1966 tarih ve 6/6851 sayılı yönetmelik hükümlerinin günümüzde yetersiz olduğu görülerek bunun yerine içinde İstanbul İtfaiye Müdürlüğü'nün görüşünün bulunduğu 95/7477 sayılı yeni yönetmelik 4.11.1995 tarih ve 22453 sayılı resmi gazetede yayınlanarak yürürlüğe girmiştir.

Yeni yönetmelik maddelerini incelediğimizde genel olarak 1992 tarihli Yangından Korunma Yönetmeliğinin maddeleri ile uygunluk sağlandığı anlaşılmaktadır. Bu uygunluk denetim sırasındaki uygulamalarımızı kolaylaştırmaktadır. Ancak iki yönetmelik arasında farklılık gösteren birkaç husus üzerinde durulmasında gerek vardır.

Kamu binaları yeni yönetmeliğinde: "**Yüksek bina kat sayısı 7'den fazla olan bina**dır". 1992 tarihli Yangından Korunma Yönetmeliğinde ise **Yüksek bina: "yüksekliği 10 katı veya 30 metreyi geçen konut, işyeri, büro veya benzeri binaları kapsar"** şeklinde tarif edilmektedir.

Yüksek bina kapsamına giren binalarda alınacak yangın güvenlik önlemlerinin diğer binalardaki önlemlere göre büyük farklılıklar göstermektedir. Bu nedenle her iki yönetmelik arasındaki farklı tariflerin aynı olması konusunda gerekli düzenleme yapılmalıdır.

**Y**eni yönetmeliğin 44. maddesinin(a) fıkrasında: "**Giriş katı hariç 20 dairenin faydalandığı binalarda veya zemin hariç 5 veya daha çok katlı lojmanlarda yangın merdiveni yapılmalıdır**". 1992 tarihli yönetmelikte ise: "**10 veya daha yüksek katlı binalarda yangın merdiveni yapılması istenmektedir**". Her iki yönetmelikte farklı kat sayısı belirlenmesi uygulamada zorluklar getirecektir. Örneğin: Aynı bölgede ve birbirine çok yakın olan 7 kafa sahip ve daire sayısı 20'den az olan iki binadan birisi kamuya ait lojman, diğeri ise özel şahıslara ait konut olsa,

binalara yangın merdiveni konusunda iki ayrı yönetmelik hükmü uygulanacaktır. Sonuç olarak lojman olarak kullanılan binaya yangın merdiveni yaptırılırken diğer binaya yaptırılmayacaktır.

**B**üro binaları ile ilgili olarak yeni yönetmelikte: "**Bodrum ve zemin dahil katların toplam alanı 600 metrekareden büyük ise, kat sayısı ne olursa olsun yangın merdiveni yapılmalıdır**" denilmektedir. 1992 tarihli yönetmelikte: "**600 m<sup>2</sup> dışında zemin ile beraber 4 katı aşan binalarda**" yangın merdiveni zorunluluğu bulunmaktadır. Büro binalarında sadece m<sup>2</sup> ye bağlı kalınmamalı, kat sınırlaması getirilmelidir. Kat alanı az olup toplam alanı 600 m<sup>2</sup> yi geçmeyen, ancak kat sayısı 10 katı geçen birçok büro binası mevcuttur.

Yeni yönetmelikte: "**Topluma açık olarak kullanılan okul, hastane gibi yerlerin 2 den fazla katı varsa yangın merdiveni yapılmalıdır**", 1992 tarihli yönetmelikte ise: Topluma açık yerlerin tek kattan ibaret olmaları halinde mutlaka ikinci çıkış kapıları bulunması gerekmektedir.

Yeni Kamu Yönetmeliğinin 91. maddesinde: "**yangın yönergesi hazırlanırken bölge itfaiye kuruluşunun görüşü alınmalıdır**", denilmekte ve bu doğrultuda kamu birimlerinden gelen yazılar. Denetim Amirliği elemanlarınca tetkik edilerek rapor düzenlenmektedir.

**Y**eni yönetmeliğin 114. maddesinde binaların denetleyecek kişiler arasında İtfaiye yetkililerinin adı geçmemesine rağmen bu görev Bakanlar Kurulunca kabul edilen 1985 tarihli İtfaiye Teşkillerinin Kuruluş, Görev, Eğitim ve Denetim Esaslarına Dair Yönetmelik 'in 4.maddesinin 4.bendine göre İtfaiye Müdürlüğü elemanlarına verilmiştir.

**S**on olarak İçişleri Bakanlığının İl Sivil Savunma Müdürlüklerine verdiği yazılı



emir ile bakanlığa bağlı binaların içinde itfaiye görevlisinin bulunacağı heyet ile denetlenmesi ve bakanlık tarafından hazırlanan formların düzenlenerek bakanlığa gönderilmesi istenmiştir. Ancak hazırlanmış denetim form örneğinin incelenmesinde formun yeni çıkan yönetmeliğin tüm maddelerini kapsamadığı ve bu şekilde yapılacak denetimin ek-sik olacağı açıkça görülmektedir. Formlar yönetmelik hükümlerinin tamamını kapsamalıdır. Aynı şekilde diğer Bakanlıklara ait tüm binaların da İl Sivil Savunma Müdürlüğü, İtfaiye Müdürlüğü ve Bakanlığa bağlı birimlerin iyi bir organizasyonu ile periyodik olarak denetlenmesi sağlanmalıdır. Günümüze kadar yapılan denetimler periyodik olmayıp birimlerde görevli elemanların oluşturduğu heyetler tarafından değil bireysel olarak yapılmaktaydı. Ancak Sivil Savunma ve İtfaiye Müdürlüklerine ayrı ayrı ve ortak denetim yetkisi verilmesi bir çelişkidir ve uygulamada bir takım sıkıntı ve problemleri de beraberinde getirmektedir. Denetim yetkisinin doğrudan ve yalnızca İtfaiye Müdürlüğüne bırakılmasının daha uygun olacağı ortadadır.

Kamu binaları yeni yönetmeliğinin 100. maddesinde: "**Kamu binalarında bulunulacak yangın malzemesi İçişleri Bakanlığınca belirlenir**" denilmektedir. Bu konuda Bakanlığın yayınladığı 2 adet liste bulunmak-

tadır.

**B**akanlık, Müsteşarlık, Müstakil Başkanlık, Genel Müdürlük, Hükümet Konağı, Üniversite, Hastane, Huzurevi, Öğrenci sayısı 200'den fazla okul, Yurt, Fabrika, Önemli Tesisler ile Umuma açık binalardaki temin edilecek malzemeler hakkında EK-1 listesi bunlar dışında kalan kamu binalarında ise EK-2 listesi ilgili birimlere gönderilmiştir. EK-1 listesinde 47 adet, EK-2 listesinde ise 37 çeşit değişik malzeme belirlenmiştir.

**L**isteler incelendiğinde bugünün Türkiye'sinde profesyonel İtfaiye Teşkilatlarında dahi bulunmayan veya bulunsa dahi çok nadir olarak kullanabilen bazı malzemelerin yazılı olduğu görülmektedir. Bu malzemenin profesyonel elemanı olmayan veya sadece kısa süreli İtfaiye eğitimi almış az sayıda elemanı olan veya bu özellikte hiçbir elemanı bulunmayan binalarda kullanılması imkansızdır. Maddi değeri çok fazla olan bu malzemelerin sadece depolarda durarak çürümeye terk edilmesi devlet için maddi kayıp olacaktır. Bu nedenle listelerin, bina tiplerine, büyüklüklerine, kullanım amacına, profesyonel veya kısa süreli itfaiye eğitimi almış elemanlarının olup olmadığına bakılarak tekrar düzenlenmesi malzeme israfını önleyecektir.

En iyi yangın önlemi aşırıya kaçmadan ve gerekli olan malzeme ile yapılacak önlemdir.

## BAŞ TARAFI SAYFA 9' da

tim.

Tinerciler tarafından çıkarıldığı söylenen yangın zamanında ve yerinde bir müdahale ile hemen yanbaşında bulunan üç katlı tamamen ahşap metruk bir binaya sirayet ettirilmeden söndürülebilmişti. Mahalle sakinleri o yandaki ahşap binada, bu metruk görünüşe rağmen, en az yüz kişinin ikamet ettiğini, ifade ettiler. İnanmadım ve müdüriyetten video kamerayı getirterek içeriye girip çekim yaptırдыm. Gerçekten her odada en az 5, bazı odalarda 10 - 15 kişi balık istifi kalıyordu. Cam yok çerçeve yok, ahşap duvarlar üzerine tamamen kontrolsüz, her türlü teknik hesaptan yoksun olarak çekilmiş kablolar 1000- 2000 Watlık rezistanslı ocaklar takılmış, LPG tüpleri ile yemeklerin pişirildiği, suların ısıtıldığı dehşetli bir manzarayla karşılaştım. O gün yaptığım video çekim bantı da elimde.

Doğu ve Güneydoğu'dan, Azerbeycan ve

Bengaldeş'ten gelenler kendi ifadelerine göre, bu haliyle oda başına 5 -10 milyon TL. ödüyor ve 8 aydır bu şartlarda burada kalıyorlardı. Birgün önceki yangın yanda değil de bu binada çıksaydı ve buradakileri uykuda yakalaysaydı, ne olurdu? Böyle bir binada tabanda başlayan bir yangın 5 dakika içirsinde çatıdan çıkacağına göre, 50 kişinin hayatını kaybetmesi hiçden bile olmazdı. Her zaman şanslar böyle yaver gitmeyebilir.

İstanbul'da yüzlerce evin bu durumda olduğu şüphesizdir. Geçen günlerde Beyoğlu'nda çöken metruk, hatta mühürlenmiş ve iskana kapatılmış iki binanın altından da iki ceset çıkardığımızı, üç kişiyi de beton yığınları altından sağ olarak kurtardığımızı da hatırlatıyorum. Bir Devlet Politikası ile buna gerçekçi bir çözüm bulunamazsa yüzlerce insanın bir yangında hayatını kaybettikten sonra döğünmenin hiçbir faydası olmayacağı muhakkaktır.

Bir İtfaiye Müdürü olarak bu kabil ahşap ve metruk binaların yangın güvenliğini sağlayamayağımızı ve bu binaların bu haliyle çevre sakinlerini tehdit etmeye devam ettiğini ifade etmek isterim. Saygı ve hürmetlerimle!...



Orhan AKYILDIZ  
İtfaiye Eğitim Merkezi Amiri

## İŞLETMELERDE YANGIN GÜVENLİK EĞİTİMİ

Yanabilecek malzemenin kullanıldığı her yerde, her zaman yangın ihtimali mevcuttur. Binaları ve içlerinde kullanılan malzemeleri yanmayan veya yangına dirençli malzemeden oluşturmak hemen hemen imkansız olduğu için, işletmelerin yönetimine düşen yangın riskini asgariye indirmek ve yangın çıkması halinde de kayıpları minimum seviyede tutmak önemlidir. Bu ise İşletmelerdeki insanların, yönetimde olanlardan vasıfsız işçilere kadar, yangınla ilgili yeterli bilgiye sahip olmaları ile mümkündür.

Yangın güvenlik yönetimindeki en önemli faktör; çalışanların, yangın güvenlik önlemlerine riayet etmeleri ve bir yangın çıkması halinde nasıl hareket etmeleri ve ne yapmaları gerektiğini tam olarak bilmeleridir. Yangın sıkça oluşan bir şey olmadığı için, insanlar başlarına gelmediği müddetçe yangın hakkında düşünemezler ve anlatılan şeyler muallakta kalabilir, bunu aşmanın yolu ise insanların olayın vahametini anlamalarını sağlamak için periyodik olarak yangın tatbikatları yapılmalıdır.

İşletmelerde yapılacak yangın güvenlik eğitimlerinde dikkat edilmesi gereken hususlar ise sırasıyla aşağıdaki gibidirler;

1- Sorumluluk ve motivasyon

a. Yangın Güvenlik Müdürü

İşletmenin yöneticisi çalışanların, ziyaretçilerin ve işletmenin çevresinde yaşayan insanların emniyetinden sorumludur. Bu sorumluluk tabii ki yangın güvenliğini de içermektedir ve bu sorumluluğu yerine getirecek bir yetkilinin atanması birinci şarttır. Yangın güvenliğinden sorumlu olan personelin tek işi yangın güvenlik organizasyonu olmayabilir. Ama atanacak personel mutlaka yönetim kadrosundan biri olmalı ki daha etkili ve verimli çalışabilsin.

Fakat bir yangın güvenlik müdürünün

atanmış olması yöneticiyi sorumluluktan kurtarmaz sadece ona yardımcı olur. Yangın güvenlik müdürünün görevi işletme için bir yangın planı hazırlamak ve hazırlananın bu planı uygulamak, gerekli eğitim programlarını hazırlamak ve eğitimleri yapmaktır. Yangın güvenlik müdürü bu eğitimleri kendi verebilebilir fakat eğitimi verebilecek kişileri bulabilmeli ve eğitimi kimin alacağına karar verebilmelidir.

b. Yangın güvenliği için eğitim ve öğretim

Yangın güvenlik eğitiminin amacı şirketteki emniyet bilincini yükseltmek, emniyet standardını yüksek tutmak ve insanlara yangın oluştuğunda doğru hareket etmeyi öğretmektir. Eğitim, çalışanların kaçış yollarını kullanmasını, alarm verme yöntemlerini, söndürücülerin kullanılmasını, binadaki yangın güvenlik tesisatının tanıtılmasını ve denetlenmesi için gerekli bilgileri, kurtarma ve yangına müdahale şekillerini kapsamalıdır. Eğitim, personelin hareket kabiliyetini artırır ve yangın anında uygun olmayan hareketlerle zaman kaybedilmesini önler. Eğitim, yönetmelikleri, yangın anındaki hareket tarzını teorik ve tatbiki olarak göstermeli ve eğitim çalışanların işlerinin özelliklerine göre verilmelidir.

Eğitim esnasında çalışma mahallerindeki otomatik söndürme sistemleri ve alarm sistemleri gibi yangın güvenlik tesisatlarının tanıtılmasına ve iyice anlaşılmasına önem verilmelidir. Ayrıca yeni alınacak personelin acilen eğitime tabi tutulmaları gerektiği unutulmamalıdır.

Çalışma mahallindeki kolay tutuşabilen maddeler tanınması ve yangın sebebi olabilecek kaynakların belirlenmesi muhtemel bir yangını önleyebilir. Problemlerin çözülmesinde tercih edilen yöntem problem daha oluşmadan çözmektir. Yangın önlemede, ter-

cih edilmesi gereken yangın başlangıç sebeplerini kontrol altında tutarak yangının başlamasına engel olmaktır.

c. Etkili bir eğitim için motivasyon

Etkili bir eğitimi sağlamak için; eğitilenlerin o konudaki eğitimin bir ihtiyaç olduğuna ikna edilmeleriyle mümkün olur. Eğitimin; çalıştıkları yer, yaptıkları iş ve kendi evlerinin yangın güvenliği için gerekli olduğunu görmek zorundadırlar. Çalışanlar, yangın güvenliğinin şirketin amaçlarından biri ve planlanan çalışmaların emniyet standartlarını geliştirmek olduğundan haberdar olmalıdırlar.

Eğer çalışanlar yangın güvenliği için gerekli hareketleri her hangi bir zorunluluk olmaksızın yapmaya başlarsa eğitimin başarılı olduğunu ve çalışanların motive olduğunu düşünebiliriz.

d. Eğitilecek kişilerin belirlenmesi

Yangın güvenlik müdürü çalışanlardan hangilerinin genel eğitime ve hangilerinin ise özel eğitime tabi tutulması gerektiğini belirlemelidir. Şurası bir gerçektir ki çalışanların tamamının genel bir yangın güvenlik eğitiminden geçmesi mecburidir. Fakat yangın anında özel görev alacak bazı personel görevlerin gerektirdiği özellikte bir eğitime tabi tutulmalıdırlar.

Bir kaç örnek vermemiz gerekirse;

\*Diğer personele yardımcı olacak personel

\*Bir yangın esnasında ek görev alacak olanlar

\*Tehlikeli malzemelerle çalışanlar

\*Yangın müdahale grubunun üyesi olanlar

\*Şirket güvenliğinden sorumlu olanlar.

e. Eğitim programının hazırlanması

Eğitime başlamadan önce bir eğitim programı hazırlanmalıdır. Eğitim programının içeriği aşağıdaki gibi sıralanabilir;

\*İşletmedeki yangın risklerini tanıtıcı bir çalışma

\*Çalışanların büyük gruplar halinde kursa alınmaları

\*Risk araştırmalarıyla belirlenen riskli bölgelerde çalışan küçük grupların eğitimleri

\*Yenileme ve geliştirme eğitimlerinin zaman aralıklarının belirlenmesi ve programlanması

f. Eğitim programının değerlendirilmesi

Yapılan yangın güvenlik eğitiminin başarı derecesini belirlemek ve daha sonra yapılması planlanan eğitimlerin verimliliğini arttırmak için bir değerlendirme şarttır. Eğitim programlarının başarılı olup olmadığını anlamak için aşağıda sıralanan işler yapılabilir;

\*Eğitimden önce ve sonraki kaza ve olayların karşılaştırılması

\*Çalışanların eğitimden sonra ve önceki davranışlarının gözetlenmesi

\*Eğitime katılanların eğitim programı ile ilgili görüşlerinin alınması

\*Eğitim programının maliyetinin ve yapılan çalışmaların kaydedilmesi

Konuya bağlı olarak çok çeşitli eğitim metotları uygulanabilir. Hangi metodun uygulanacağına eğitime katılanlardan elde edilecek bilgilerle eğitim sonucunda ulaşılan seviye göz önüne alınarak karar verilebilir.

Eğitime katılacak grupları ise aşağıdaki gibi sıralayabiliriz;

Küçük Gruplar

Yangın güvenlik müdürü veya başka bir eğitmen tarafından tek kişi veya küçük bir grupla (5-6 kişilik) yapılan kişisel konuşmalar çok verimli olur.

Bu tür bir eğitim;

\* İş yeri için özel ve uygun olur

\* Yangın güvenlik müdürü ve grup, öğrenci ve öğretmen ilişkisinde değil, iş ortaklığı ilişkisinde dirler.

\*Soru ve önerilerle , kuvvetli bir dikkat ve iyi bir geri besleme sağlar

\*Yangın güvenlik müdürünün ulaşılan eğitim seviyesini ve ilave bir eğitimin gerek olup olmadığını anlamasını sağlar

\* Özel mahallerdeki yangın risklerinin daha iyi anlaşılmasını sağlar.

Orta Gruplar

30-40 kişilik gruplarla yapılan eğitimlerdir.

\*Daha fazla insana ulaşılmasını sağlar

\*Doğru uygulanabilirse işletmedeki özel bir departmanın tamamına uygun olabilir

\*Extra eğitim teknikleri kullanılabilir

\*Eğitim için harcanan zaman bilinir ve kontrol edilebilir

\*Geri besleme karşılıklı münazaralarla sağlanabilir

Grubun kaç kişiden oluşacağı yapılacak eğitim aktivitelerine bağlıdır. Eğer tatbiki bir eğitim yapılıyorsa daha az sayıda kişiden oluşmalıdır (20'den fazla değil). Konferans veya seminer türü aktiviteler için bir araya geliniyorsa sayı biraz daha arttırılabilir.

Diğer Eğitim Tipleri

İşletmelerin yangın güvenlik eğitimleri için ilave eğitim metotları kullanılabilir.

Örneğin;

\* Gösteriler

\*Film, video ve slaytlar

\*Konferanslar

\*Bilgisayar programları

\*Afişler

# KİMYEVİ MADDELERİN DEPOLANMASI

**Turgut ÇIRGAOĞLU**

**Kimya Mühendisi**

**Yanıcı Parlayıcı Kimyevi Depolar Md.Yrd.**

İstanbul ilimize yurt içerisinden ve yurt dışından bir çok kimyevi madde girişi olmakta veya burada üretilerek sanayi kuruluşlarınca mamul maddeler haline getirilmektedir.

Gerek hammadde gerekse mamul madde halindeki yanıcı, yakıcı, parlayıcı, boğucu, toksit, korozif (aşındırıcı) ve zararlı yada gaz halindeki kimyevi maddelerin depolanmaları ve taşınmaları esnasında halk sağlığı ve çevre sağlığı açısından çok önemli tedbirlerin sağlanması gerekmektedir.

Belediye ekiplerimizce yapılan bir dizi denetim ve kontrollerde şehrimizde tehlikeli kimyevi maddelerle iştilal eden işyerlerinin ve depo niteliğindeki yerlerin bir çoğunda görev yapanların; kimyevi maddelerin özellikleri nelerdir? Ne gibi tehlikeler arz etmektedir? Bir tehlike anında ne tür korunacaktır? Tehlikenin doğmaması için ne gibi tedbirlerin önceden alması gereklidir. Hangi tip kimyevi maddelere karşı ne tip söndürücüler kullanılacaktır, tehlike anında kişisel korunma alet ve tedbirleri nelerdir? Bunlara dair bilgi sahibi olmadıkları görünmüştür.

Tüm bu tedbirlerin sağlanabilmesi için meşgul olduğumuz kimyevi maddelerin özellikle özelliklerini ve kimliğini çok iyi bilmemiz lazım. Bunun sağlanabilmesi için de Avrupa da uygulanan ancak ülkemizde pek önemsenmeyen kimyevi madde ile birlikte bulundurulması mutlak surette gerekli olan o maddenin güvenlik bilgi formu (Safety data sheet) okunarak orada yazılı hususlara

riayet etmek zorunludur. Bunun haricinde kimyevi maddeler genel olarak kaç sınıftan ibarettir. Birbirleri ile ilişkileri nasıldır öğrenmemiz icabeder.

Kimyevi maddeler Birleşmiş Milletlerce de kabul edilen İMCO Klas'a göre 9 gruba sınıflandırılmıştır, gruplar sırasıyla patlayıcı maddeler, sıkıştırılmış zehirli yada yanıcı gazlar, yanıcı sıvılar, yanıcı katılar, oksitleyici veya organik peroksitler, zehirli maddeler Radyoaktif maddeler, korozif (aşındırıcı) maddeler, zararlı maddeler'dir.

Genellikle aynı grup içerisindeki kimyevi maddeler aynı karakteristik özelliklere sahiptirler. Bir arada depolama yapılabilir. Ancak gruplar arasında birbirleriyle bağdaşmayan tek başına ulusal karakter gösteren iki ayrı kimyevi madde birarada depolandıkları taktirde çok tehlikeli şekilde yanma ve patlama yapabilmektedirler.

Kimyevi maddelerin depolandıkları yerlerinde belirli özelliklere ve alınmış fiziki tedbirlere ihtiyaç vardır. Alınacak tedbirler içerisinde kimyevi maddenin önemine göre çevre emniyet kuşağı, meskun mahaller dışında bulunması, etrafının duvar veya tel örgülerle çevrelenmiş emniyetli ve bekçi korumalı, depolama sahası dış etkenlerden korunma amacı ile kapalı olmalı, su deposu ve seyyar tüpler bulundurulmalıdır. Alınacak diğer tedbirler detaylı şekilde ilgili tüzüklerde ve İtfaiye yayınlarında mevcut bulunmaktadır. Tüm İstanbul ve ülkemiz insanına tehlikesiz günler dileğiyle.



Beril TAMGAÇ  
Yüksek Mimar

# Yangın Merdivenleri

"İtfaiye Teşkillerinin Kuruluş, Görev, Eğitim ve Denetim esaslarına dair Yönetmelik" 28 Haziran 1995 tarih ve 22327 sayılı Resmi Gazetede yayınlanarak, 4. madde (a) bendi "Beşten fazla katlı binalar, umuma açık yerler, fabrika, imalathane ve diğer iş yerlerinin yangından korunması ve acil durum önlemlerinin alınması için inceleme ve denetimleri yapmak ve gerekli önlemleri aldırma" şeklinde değiştirilmiştir.

Bugüne kadar İstanbul'da İstanbul Büyükşehir Belediyesi Yangından Korunma Yönetmeliği'nde, diğer şehirlerde ise İmar Yönetmeliklerinde tarifi geçen, yangın merdiveni zorunluğu olan binalarda yangına karşı önlemler aldırıldı. Elbette yangın sadece bu yönetmeliklerde önlem aldırılması şart olan binalarda çıkacak diye bir garanti yok. Öyleyse bütün binlarda bu tehlikeli düştüme karşı gereken önlemler alınmalıdır.

"Yangın" denince akla gelen ilk şey, can kaybının olmaması, insanların binadan güvenli bir şekilde uzaklaştırılmasıdır. "Yangına karşı alınacak önlem" de ilk önce "yangın merdiveni" gelmelidir.

Ülkemizde insanların yeni yeni düşünmeye başladıkları bu konuda, binayı kullananlar içinde buldukları, yaşadıkları yapıda yangın merdiveni olmasını isterler. Ancak nasıl kullanacaklarını ve koruyacaklarını bilmezler. Binayı yapanlar ise nedense istemezler. Yasal bir zorunluluk karşısında mecbur kaldıklarında ise nasıl yapılması gerektiğini bilemezler. Proje üzerine bir yuvarlak çizilir ve uygulamada bina bittikten sonra demirden etrafı aslan kafesi gibi çevrilmiş bir şey getirilir, oraya takılır. Allah göstermesin, bunun insanları taşıyacağı da şüphelidir. Demirci öyle uygun görmüştür, öyle yapılmıştır. Bunun sebebi de bu konuda yeterince bilgilendirilmemiş, eğitim almamış olmalarıdır.

Herhangi bir merdivene "bu yangın merdivenidir" demek amaca uygun mudur? "Yangın merdiveni şu şekilde, bu ölçüde olacak" demek ise gerçeğe ve mantığa ters düşer. Her bina özelliklerine, kullanım amacına ve konumuna göre bir diğerinden farklıdır. Dolayısıyla yangın anında insanların güvenle tahliyesini sağlayacak ve yangını söndürmek için itfaiyenin müdahale

edeceği merdiven konumu ve özellikleri açısından her binada farklılıklar gösterecektir. Ancak genel prensipler aynıdır.

Gerektiğinde yangın merdiveni olarak kullanılacak bir merdiven nasıl olmalıdır?

## Yangın merdiveninin konumu :

Binanın herhangi bir yerinde oluşabilecek yangından ve yangın sirayetinden korunacak şekilde konumlandırılmış olmalıdır.

Binanın her yerinden kolay ulaşılabilir, yangın anında insanların dumandan zarar görmeden kaçmalarına imkan verecek mesafede olmalıdır.

Her kattan, her mahalden engelsiz bir şekilde, aynı kotta ulaşım sağlanmalıdır.

Binada tek kaçış yolu ise gerektiğinde itfaiye merdiveninin yaklaşıp kurtarma yapmasına imkan verecek şekilde dışarı ile bağlantısı olmalıdır.

## Yangın Merdiveninin Özellikleri:

Taşıyıcı sistemi ve koruyucu duvarları ateşe dayanıklı malzemeden yapılmalıdır.

Kapıları panik anında kolay açılan kendiliğinden kapanan, duman sızmasına imkan vermeyecek, ateşe dayanıklılık gösterecek ve ısındığında aşırı genleşme şekil bozukluğu yaratmayacak malzemeden olmalıdır.

Doğal havalandırma sağlanmalı, mümkün olduğunca bina dışına açılan yüzeyi ve penceresi olmalıdır. Bu mümkün değilse de çatıya kadar çıkmalı kaçak dumanın tahliyesini sağlayacak havalandırma çatıdan veya bacalar ile yapılmalıdır.

Yangın merdivenine dışarıdan duman girmesini önleyici tedbirler alınmalıdır. Merdiven hole veya koridorlarda oluşabilecek dumanın tahliyesini sağlayacak doğal hava bacaları düzenlenmelidir.

Doğal aydınlanma sağlansa da karanlıkta rahat bir kaçışa imkan verecek şekilde bağımsız güç kaynaklı aydınlatma elemanları tesis edilmelidir.

-Merdiven içinde kolay yanıcı bir malzeme kullanılmamalı, her hangi bir yerle irtibatı sağlayabilecek tesisat, tesisat şaftı veya şaft kapağı olmamalıdır.

Binanın özelliklerine göre ise; binanın konumu, kat sayısı, kat alanı, kullanım amacı, binada-

ki insan sayısı, binanın yangın riski ve yangın yüküne bağlı olarak merdivenin yeri, şekli gereken genişlikte kapı ve basamak ölçüleri değişiklik gösterir. Yine binanın yangın yükü ve yangın riskine bağlı olarak tahliye ve müdahale süresine göre kullanılan malzemelerin ateşe karşı dayanım süreleri farklılıklar gösterir.

Çoğu kent merkezlerimizde gerek tarihsel kent dokusunun korunması, gerekse imar planlarının olmayışı ve mevcut imar durumuna göre parsellerin minimum ölçülerde, bitişik nizam olması bazı binalarda ideal yangın merdiveni yapılmasına imkan vermemektedir.

Bunun sonucunda yönetmeliklerde zorunlu olan yerinde ise kullanılmayan yangın merdivenleri ortaya çıkmaktadır. Özellikle üç tarafı bitişik nizam imar durumu olan dar cepheli parsellerde binanın yetersiz olan arka çekme mesafesine inen veya bina içinde kalıp dışarıya çıkışı olmayan, emniyet açısından kapıları kilitli tutulan, önleri kapatılan ardiye vazifesi yapan

"Yangın merdiveni" niyetine yapılmış merdivenler yerine, yangın yükü ve riski fazla olmayan konut, büro, pansiyon gibi kullanım amaçlı, sınırlı büyüklükte ve sınırlı katlarda olan bazı binalarda mecburen yapılacak olan binanın merdiveninin gerçek bir yangın merdiveni şeklinde yapılması, katlar arasındaki yangın irtibatının da kesileceği düşünülürse çok daha güvenli ve ekonomik olacaktır.

Bu şeklin uygulanması tercihini itfaiye kontrolünde bina uygulayıcılarına, sahiplerine bırakarak, kullanma sırasında da merdivenin bakımı ve gereken şekilde korunmasının sağlanması halinde istenilen başarılı sonuçların elde edileceği kanısındayım.

Yangına karşı alınacak önlemler konusu bir uzmanlık işidir. Bu konuda eğitim kurumları, ilgili meslek kuruluşları, itfaiye, imar ve sivil savunma müdürlükleri işbirliği içinde araştırmalar yaparak gelişmeleri izlemeli, özellikle ilgili meslek mensuplarını eğitmeli, bilgilendirmelidir.

# YANGINDA İLK KULLANILACAK BASSAN

KURU KİMYEVİ TOZLU & KARBONDİOKSİTLİ  
Yangın Söndürme Cihazları



**BURSAN** BURSA SANAYİ İŞLETMELERİ A.Ş.

Merkez: Litros Yolu No: 4/1 34020 Topkapı - İST.  
Tel : (0.212) 613 15 27-28 Fax : (0.212) 613 20 09

Fabrika: Organize Sanayi Bölgesi 45030 MANİSA  
Tel: (0.236) 233 24 91-94 Fax: (0.236) 233 24 95

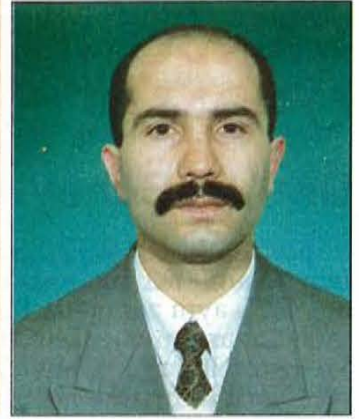




Osman KAPLAN  
Beşiktaş Bölgesi Grup Amiri

# BEŞİKTAŞ

Cemalettin BUDAK  
Beşiktaş Bölgesi  
Grup Amir Yardımcısı



Beşiktaş Bölge Grup Amirliği 1970 tarihinde Yıldız Parkı içerisinde, Yıldız Porselen Fabrikası yanında İtfaiye Müdürlüğümüzün 9. Grup İstasyonu olarak kurulmuştur. Grubumuz Yıldız Parkının görünümünü bozmayan, birbirinden ayrı büyüklü, küçüklü binalar topluluğundan oluşmaktadır.

Beşiktaş Grubu konumu itibarıyla diğer gruplara nazaran çevresi tarihi mirasımız olan Şale, Malta, Çadır Köşkleri ile Yıldız Sarayı, Çırağan Sarayı ile çevrilidir. Grubumuz İstanbul'un her iki yakası olan Anadolu ve Rumeli'yi birleştiren Fatih Sultan Mehmet ve Boğaziçi Köprü Yolları ile Boğaziçi sahil yollarına yakın olduğundan, Rumeli ve Anadolu Yakasındaki gruplara rahatlıkla muavenet yapabilecek konumdadır.

Grubumuz mıntıkası, Beşiktaş Belediyesi, Şişli Belediyesi, Kağıthane Belediyesi ve Beyoğlu Belediyesinin bir kısmını kapsamaktadır. Bölgeimiz özellikle yangın riskinin çok olduğu, Levent Oto Sanayii, Çeliktepe, Seyrantepe bölgelerimizle Zincirlikuyu, Levent, Etiler, Maslak istikametindeki Yüksek İş Merkezleri, Alış, Veriş Mer-

kezleri, Yüksek Oteller ile Beşiktaş, Ortaköy, Arnavutköy, Kuruçeşme, Bebek gibi sahil şeritimizdeki semtlerimizde tarihi ahşap binalar, Köşkler ve Yalılarımızın çokluğu itfaiye olayları riskinin bol olduğu bölgelerimizdir. Bu tarihi yerleşim yerlerinin yollarının dar olması itfaiye araçlarımızın yangın mahalline ulaşmasını engellemesi, bu mahalle vuku bulunan itfaiye olaylara zorluklar çıkarmaktadır.

Beşiktaş İtfaiye Bölgesi mıntıkası dahilinin Sanayii, Ticaret ve Turizm Merkezi olması gündü nüfusunun çok hareketli, trafiğin çok yoğun olduğu bölgemizdir.

Grup binamız tek istasyon olup, müfrezesi yoktur. Grubumuz dahilinde yılda 700 - 800 civarında itfai olaylar olup, her yıl artmaktadır.

Grubumuz birbirinden bağımsız binalar topluluğundan oluşmakta olup, dahilinde çay ocağı, kapalı araç garajı, mescit, grup amir odası, ekip-başı odası, santral, yemekhane, yazıhane, berberhane ve sendika odamızla toplam 77 personel, 8 yangıncı araç, 5 motopomp, 2 jeneratör araçlarımızla, 3 vardiya 24/48 olarak günün 24 saati halkımızın hizmetindeyiz.

# KARBONDİOKSİT GAZIYLA OTOMATİK SÖNDÜRME DONANIMLARI

## Dr. Akil Süheyl BECAN

Karbondioksit ( $CO_2$ ) doğal ortamda, ortalama olarak hacmin yüzde üçü oranında yer alır.  $CO_2$  aynı zamanda insan ve hayvan metabolizmasının doğal ürünüdür.  $CO_2$  renksiz, kokusuz, havaya göre yoğunluğu 1,5 olan ( $1 m^3 CO_2$  takriben 2 kg ağırlığında) bir gazdır.

30 °C sıcaklıkta ve atmosferik basınçta, 1 kg  $CO_2$  0,560  $m^3$  gaz verir. Havaya karıştığı zaman nefes almayı güçleştirir, hatta boğulmaya bile neden olabilir.

Korunacak malzemelerin yanma için gerekli oksijeni kendileri üretmeleri (örneğin selüloz nitratları), sodyum, potasyum, magnezyum, titanyum, zirkonyum gibi tepki veren madenler ve hidrojen bileşimli metallere bulunduğu ortamlarda karbondioksitli söndürme sistemleri fayda sağlamamaktadır.

Buna karşılık: kağıt, odun, kumaş, transformatorler, elektrik kesicileri, elektronik cihazlar, benzinle çalışan makineler, yanıcı katı cisimlerin yangınlarında söndürücü etkisi vardır.

Gaz karbonik, karbonik anhidrid veya katı halde iken karbonik kar adı verilen  $CO_2$ , gaz halinde iken havadaki oksijenin yerini alarak ve soğutma yan etkisiyle söndürülür.

$CO_2$  ile söndürme dört türde yapılabilir. **Birincisi:** mekanın gazla tamamen doldurulması; **ikincisi:** söndürülecek malzemelerin bulunduğu kısmen bölgesel olarak gazla etki altına alınması; **üçüncüsü:** hortum vasıtasıyla söndürme; **dördüncüsü:** sabit kuru boru ve hareketli gaz depolama sistemleri ile söndürmedir. Mekanın gazla tamamen doldurulması sisteminde, sabit olarak bir mekanda depolanan gazın borularla korunması istenen mekana getirilmesi ve dağıtıcı ağızlar vasıtasıyla püskürtülmesi esasına dayanır. Bu sistem daha çok depolarda transformator binalarında, elektronik donanım korunmasında, v.s. kullanılmaktadır. İkinci tür, bölgesel korumada ise, belli yerde işlem gören maddelerin, makinelerin tercih edilen bir sistemdir. Örneğin çok büyük hacimli bir mekanda, kolay yanıcı niteliği olan malzemelerin veya işlemlerin yapıldığı üretim merkezlerinde yangın başlangıcında bölgesel olarak makinaya, işlem merkezine gaz püskürtülmesi tercih edilmektedir. (örneğin, alu-

minyum ile işlem yapılan fabrikalarda, makinelerin korunmasında bu sistem yeğ tutulmaktadır). Üçüncü sistemde, bir yerde depolanan gazlar hortumlu bir tesisata bağlanmakta ve gereken bölgeye söndürme ameliyesi uygulanmaktadır. Sabit borulama donanımının işlevsel sorun çıkaracağı veya istenen her yere ulaşmasının gereğinden fazla karışık çözümler gerektireceği hallerde tercih edilmektedir. Dördüncü sistem ise, bir çok yerde gazla söndürme gereksiniminin olabileceği durumlarda, ayrı ayrı sabit gaz depolanması istenmiyorsa, bu gazların depolanması için gerekli mekanların çıkaracağı mimari çözüm zorlukları, giderek mali külfet nedeniyle tercih edilen bir sistemdir. Dördüncü sistemde, karbondioksit tüplerinin hareket imkanının olması, gerekli yerlerde sabit boru tesisatının yer alması yeterlidir. Nerede ihtiyaç olursa, oraya gaz götürülmekte, tesisata bağlandıktan sonra, mekanın tamamı veya bir bölgesi gazla söndürme etkisi altına alınmaktadır.

Sistem seçiminde eyvela risklerin incelenmesi gerekmektedir. Örneğin; yangının aynı zamanda birçok bölgede başlaması ihtimali olan hallerde, sadece bir bölgede veya mekanda yangın başlangıcı olacakmış gibi düşünülerek gaz depolanması tehlikeli sonuçlar doğurabilir.

Patlama tehlikesinin bulunduğu mekamlarda otomatik söndürme risklidir. Çünkü patlama ile birlikte tesisatın zarar görmesi mümkündür.

Karbondioksit gazıyla otomatik söndürme tesisatının kullanılacağı sistemlerin incelenmesi bu yazımızda, söndürme donanımının ayrıntısına girmeden önce, çok önemli bir konuya, insan sağlığına değinmek istiyoruz çünkü, malın milli servetin korunması önemlidir, lakin insan sağlığı daha önemlidir.

Karbondioksit gazının bir mekanı tamamen etkisi altına alması durumunda içeride bulunan kişilerin boğulmaması için gaz boşalmadan önce insanların dışarı çıkmasını sağlamak için sistemin gecikmeyle devreye girmesini öngörmek gerekir.

Ayrıca,  $CO_2$  yayılması atmosferdeki hava buharının yoğunlaşmasına neden oldu-



ğundan, ortam görünürlülüğü azalacağından insanların çıkış yollarını bulmalarını zorlaştırır.

Önlemler sadece korunacak mekanda değil, gazın depolandığı kısımlarda da (ani ve beklemeden olaylara karşı alınmalıdır. Bu bakımdan, otomatik gazlı söndürme tesisatının uygulanacağı yerlerde aşağıda belirtilen ikaz levhalarının mutlaka yer alması gerekmektedir:

Otomatik CO<sub>2</sub> korumalı mekanlarda, kapıların iç ve dış yüzüne:

**"YANGIN ALARMI VEYA CO<sub>2</sub> BOŞALMASI DURUMUNDA MEKANI HEMEN TERKEDİN"**

ibaresi konmalıdır.

Kapının dışına konması tavsiye edilen ikaz levhası:

**"KARBONDİOKSİT GAZI BOŞALDIGINDA MEKAN TAMAMEN HAVALANDIRILMADAN İÇERİ GİRMEYİN"**

Karbondioksit gazının elle kumanda ile boşaltılabileceği mekanda veya mekanlarda aşağıdaki yazının bulunması gerekir:

**"DİKKAT !**

**BU KUMANDANIN KULLANILMASI KARBONDİOKSİT GAZININ DEPODA BOŞALMASINA SEBEP OLACAKTIR. İÇİNDE İNSAN OLMADIGINDAN EMİN OLUN."**

Korunacak mekanlara veya gazın depolandığı mekanlara girecek olan herkes bu kounlarda bilinçlendirilmelidir.

Sistem konusunda bilgilendirilmemiş kişiler kimyasal depoya girecek ise bir kapatma donanımı bulundurulmalıdır. Ancak işlemler sırasında sürekli olarak müdahale gerekeceğinden, dolayı elinde acil müdahale için do-

nanım bulunan (taşınabilir veya yarı taşınabilir yangın söndürme cihazları) bir veya bir kaç "yangın gözcüsü" hazır vaziyette beklemelidir. Sistem konusunda bilgilendirilmemiş kişilerin bu mekanlara sokulması mümkündür ama sabit bir olay karmaşık hale getirilmiş ve fazladan insanlar gereksiz yere işgal edilmiş olur.

**Tavsiyemiz:** Bilgilendirilmiş, eğitimden geçmiş insanların adıgeçen mekanlara girmesinin sağlanmasıdır.

Bütün uyarı levhalarına rağmen, karbondioksitli söndürme tesisatın kurulduğu mekanda insanların tehlikeye maruz kalma ihtimali düşük olsa bile, mümkündür. Daima en kötü durum göz önüne alınarak tedbir alınması gerektiğinden dolayı, içerde tehlikeye maruz kalabilecek insanların kolayca kurtarılması için gerekli önlemler mimari tasarım sırasında ele alınmalıdır.

Gaz boşalacak olan mekanda ikaz verilmelidir. Bu ikaz sadece sesle yapılmak durumunda değildir. Gürültü seviyesinin yüksek olduğu ortamlarda, ikaz (alarm) görsel olarak da verilmelidir; çünkü gürültü seviyesi yüksek olan ortamda kulaklıkla çalışan insanların, hatta duyma yetisi azalmış kişilerin de bu tertibattan faydalanmaları gerektiği unutulmamalıdır.

Bütün çalışanlara ve otomatik karbondioksitli söndürme tesisatı olan mekana girecek, orada çalışacak olanlara, yüksek basınç veya alçak basınç altında çalışan sistemlerde, gaz boşalması sırasında gözlerinin, kulaklarının zarar görebileceği, hatta gaz boşalması sırasındaki yüksek hız dolayısıyla dengelerinin bozulup yere düşebilecekleri, kuru buz halindeki gazın temasıyla yüzde, elde soğuk ısırması olabileceği tek tek açıklanmalıdır.

**HER YANLIŞ İHBARIN İTFAİYE'YE KAYBETTİRECEĞİ ZAMAN GERÇEK BİR YANGINA ULAŞILMASINI ENGELLER.**

**İTFAİYE TELEFONLARINI GEREKSİZ MEŞGUL EDEREK İTFAİYE'YE İHTİYACI OLANLARI ÇARESİZ BIRAKMAYIN!**



Nuri AYDIN  
Pers. ve Yazı İşl. Amiri

## YARALININ ÖYKÜSÜ

Yangın yerinde karşılaştığımız yaralıların ya bilinci yerindedir veya değildir. Bilinci yerinde olanların kendisinden veya çevresindekilerden şu 5 soruya cevap vermesi istenir:

1. Olay nasıl oldu?
2. Nerede oldu?
3. Ne zaman oldu?
4. Neresi yaralandı?
5. Ne yapıldı?

Yaralanma belirtileri ya kırık veya çıkık şeklinde kendisini gösterir.

### KIRIK BELİRTİLERİ

#### A. Yaralanma (travmaya) ait belirtiler:

- a. Ağrı Kırık yerinde kendiliğinden hissedilen kol bacağı hissettirerek
- b. Kırık yerinde şişlik (kan toplaması hematom) bulunması
- c. Ekimoz (morarma) kanamanın dokulara sızma emilimi ile görülür.

#### B. Kırığa özgü belirtiler:

1. Gözlem : (Açık yara, kırık ucu görülmesi şekil bozukluğu)

- a) Kırık yerinde açılanma (Angulasyon)
- b) Kırık kemiklerin üst üste binmesi (kısalık yapar)
- c) Kol ve bacak döner(dönük vaziyettedir)

2) Elle Muayene: Kırık düşünülen kol ve bacak ilk önce elbise üzerinden bakılır. Eğer kıvrık ve anormal hareket şekil bozukluğu veya kırığı düşündürülen diğer belirtiler varsa ilk önce sağlam kol ve bacağı soyularak hasta çıplak muayene edilir. Ayrıca kırık bölgesinde nabız kontrolü yapılır.

3) Anormal Hareket : Hareket olmaması gerek en uzun cisminde hareket olması

4) Kıtırtı(Kripitasyon): Kırıklı yer oynatılınca kırık kemik uçları sürtünerek kıtırtı sesi verir.

#### C. Genel Muayene:

Kırıkla beraber komşu olan organ yaralanmaları yönünden solunum dolaşım sistemleri beyin, omurilik, damarlar, sinirler, karın ve

göğüs içi organlara ait yaralanmalar ve delinmeler kontrol edilir.

### KIRIKLARDA İLK YARDIM

1. Kırığı tesbit ederek ağrı şok kırık ucların hareketleriyle olan cilt, organ, damar, sinir yaralanması önlenir.

2. Kırıklı kolay taşınır.
3. Asıl tedavi hazırlıkları kolay gerçekleştirilir.

### KIRIKTA İLK YARDIMIN ÖZELLİKLERİ

1. Solunum ve kalp çalışması durmuş ve durmak üzere ise, ilk önce yapay solunum, kalp masajı yapılır.

2. Kanama ve şok varsa kan durdurulur. Kırık tesbiti yapıp şok tedavisi (bacaklar yukarı kaldırılıp, ısıtılarak) yapılır.

3. Açık kırık pansumanla kapatılır. Dışarı çıkan kemik parçası varsa etrafı temiz pansumanla desteklenerek sarılır. Dışarıda görülen kemik içeri itilmez veya ufak parça çekilip çıkarılmaz.

4. Damar, sinir, cilt dahil yumuşak doku parçalanma ve yaralanmalarına ve kırığın daha çok parçalanmasına neden olmaması için gereksiz manipulasyonlar (anormal hareket ve araştırma amacı ile) yapılmaz.

5. Kırık kaza yerinde atellenir. Kırılan kemiğin komşu eklemleri çıkık olan eklem komşu kemikleri hareketsiz duruma getirilerek tesbit edilmelidir. Bunun faydaları;

a. Tesbit edilmeden hareket ettirilirse kırık uçları etkisi ile daha fazla yumuşak doku yaralanır. Omur ile damar, sinir, organ, kol ve bacakta kapalı kırıkta cilt açılarak açık kırık gelişir.

b. Tesbitle periost ve kırık ucundan kalkan ağrı uyandırıcı dürtüler ortadan kalkar.

c. Ağrı ve hareketin kontrolü ile şok ve yağ embolisi görülme oranı azalabilir.

d. Hastaneye taşınma ve röntgene gidip gelmede rahat eder.

# ALO-110

TSEK



TSEK

**YANGIN SÖNDÜRME DOLAP  
CİHAZ ve MALZEMELERİ LTD. ŞTİ.**



TİCARET SİCİL  
323744/271326

**TSEK BELGELİ  
YANGIN HORTUM DOLABI İMALATI  
YANGIN SÖNDÜRME CİHAZ VE MALZEMELERİ**

Merkez: Perşembepazan Cad. Ticaret Han No: 26/58 80000 Karaköy -İST  
Telefon: 0 (212) 255 44 67 Fax: 0 (212) 235 25 69 TÜRKİYE  
Fabrika: Abdi İpekçi Cad. Camii Sokak No: 12 Bayrampaşa-İST  
Telefon: 0 (212) 612 38 61 TÜRKİYE  
Depo : Perşembepazan Cad. Ticaret Han No: 26/25 Karaköy-İST.

**TSEK BELGE**

**NO:**

**34/1008**

**1.08.14.01/1697**

## İTFAİYE 110 ABONE FORMU

İTFAİYE 110 DERGİSİNE ABONE OLMAK İSTİYORUM

Adı Soyadı :

Ünvan :

Firma adı :

Adres :

Posta kodu :

Telefon :

Fax :

Tarih :

imza :

İtfaiye 110 Dergisine Abone olmak İstiyorum. Yıllık Abone Bedelini (1.500.000 TL) VAKIFLAR BANKASI FATİH ŞUBESİ İTFAİYE VAKFI 2018231 nolu hesabına yatırdım. İtfaiye 110 Dergisinin adıma postalanmasını rica ederim.

**NOT: Lütfen İstek formuyla birlikte banka dekontlarının asıl nüshalarını adresimize gönderiniz.**



Engin OTMAN  
Fatih Grup Amir Yrd.

## Temiz hava cihazları ve sağlığımız açısından önemi

Önceki sayılarımızda önem ve özellikleri açısından incelenmiş olmasına rağmen itfaiyecilerin sağlığı açısından çok büyük bir öneme haiz olması nedeniyle böyle bir inceleme yapmayı gerekli gördüm. Öncelikle insandaki solunum sistemini tanımamız gerekmektedir. En basit şekli ile vücudu dolaşan kanın oksijen yönünden zenginleşmesini ve buna karşılık karbondioksit yönünden fakirleşmesini sağlayan sistem solunum sistemi ve yapılan işlemede solunum denir. Bu işlem soluk alma ile soluk borusu (trakea), bronş, bronşiyoller vasıtasıyla alveollere kadar uzanır. Akciğerlerde  $O_2=CO_2$  alışverişi alveoller sayesinde oluşur ve bütün vücuda kanda bulunan hemoglobinle taşınır. Solunum yetişkin insanlarda bir dakikada 15-20 çocuklarda 20-25 arasında değişir. Genel hatları ile belirtmeye çalıştığımız solunum sistemi insan hayatı için çok önemlidir. Zira insan açlığa ve susuzluğa çok uzun süre dayanabilmesine rağmen oksijensizliğe sadece 6 dakika dayanır.

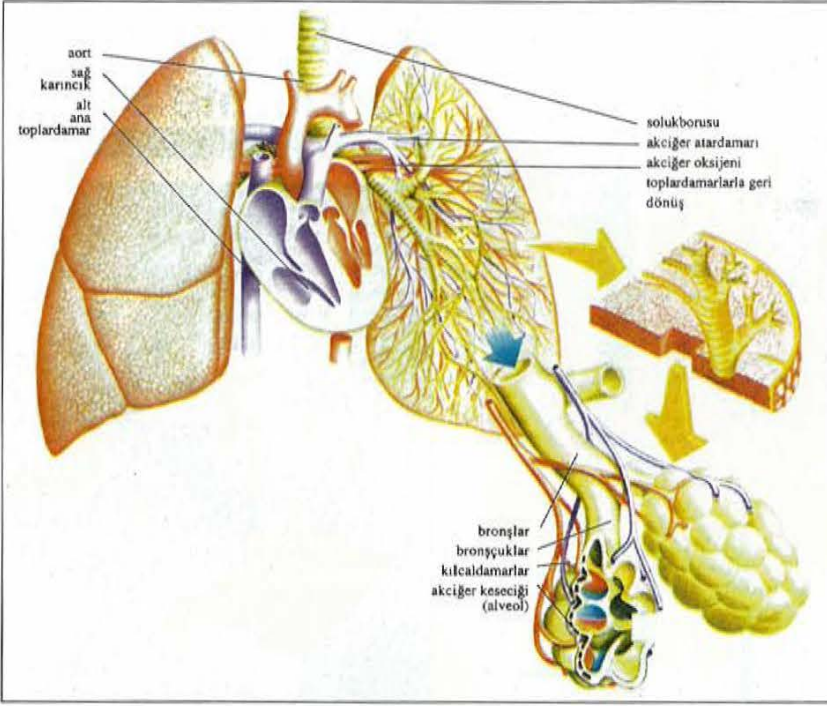
**B**eyin dokusu oksijene aşırı ihtiyaç gösteren bir dokudur. Bütün vücudun ihtiyacı olan  $O_2$  miktarını %22'sini beyinde tutar. Dimağ oksijeni azaldığı anda fonksiyonel vazifeler bozulmaya başlar. Oksijensizlik devam ederse hayatı önem arz eden merkezler felce uğrar. Bunların semptomlarını baş dönmesini,

göz kararması, işitme bozukluğu, sıkıntı, korku ve nefes darlığı şeklinde gözlemlemek mümkündür. Ayrıca yapılan incelemelerde bilhassa korku ve nefes darlığının oluşumu kandaki karbondioksit konsantrasyonuna bağlanmıştır. Kandaki karbondioksitin çoğalması (hypercapnie) ve oksijen azalması tansiyonu yükseltir. Ve kalp atışlarında aritmik bir durum oluşturur. Kandaki Asit-alkali dengesi bozulur. Kan şekeri yükselir, göz bebekleri genişler bir süre sonra refleksler kalmaz. Mağdura bu aşamada müdahale edilmezse ölümle sonuçlanır. Yangın ortamındaki zehirli gazları yanan madde cinslerine göre sınıflandırır sak;

Ahşap, kâğıt vs. Kauçuk, plastik Yan. Yün ve ipek türü yangınlar.

Karbonmonoksit (CO) Karbondioksit  
Karbonmonoksit  
Formaldehit ( $H_2C$ ) Hidroklorik asit (HCL) Amonyak ( $NH_3$ )  
Formik asit ( $HCOOH$ ) Hidrojen siyanür (HCN) Hidrojen Siyanür  
Metil alkol ( $CH_3OH$ ) Azot Oksitler ( $NO_2$   $N_2O$ ) Kükürtdioksit  
Asetik asit ( $CH_3COOH$ ) Kükürtlü Hidrojen ( $H_2S$ )

**H**epsinin ortak özelliği olarak karbonmonoksiti görmekteyiz. CO aslen bir kan zehiridir. ve kanın hemoglobini ile birleşerek Karboksihemoglobin



larla baş edemez duruma gelir. Yangın ortamında metreküp'e düşen partikül oranının çok daha yoğun olduğunu düşünenecek olursak temiz hava cihazı kullanmayan bir itfaiyecinin sağlıklı bir hayat sürmesini düşünmek hayal olur elbette. Bu tehlikeler bu kadarla da kalmamaktadır. Yüksek hararetin solunum sistemine etkisine de kısaca değinecek olursak durumun vehameti gözlenecektir sanırım. İnsan 120 °C'deki havayı 15 dakika 140-150 °C deki havayı 5 dakika 177-180 °C'deki havayı ancak 1 dakika teneffüs edebilir. Bunun sonucunda ölüm söz konusu olur ki yangın yerindeki ısının 500

haline gelir. Ve hücrelere O<sub>2</sub> taşımamı durdurur. CO'nun birleşme oranı 1/6 oranında olursa hafif belirtiler, 1/3 oranında olursa oldukça şiddetli belirtiler gösterir. 2/3 Oranında olursa ölüm kaçınılmaz olur. Bir örnek oluşturması açısından % 0.7 CO miktarındaki havada istirahat halinde bulunan bir kişi 5 saatte, yürüyen bir kişi 2.5 saatte, çalışan bir kişi ise 40 dakikada ölür. Bu örnek ayrıca çok yoğun CO bulunan ortamlarda çalışmak zorunda bulunan itfaiyecileri ve hayati tehlikelerini bize göstermektedir. Tabii ki teneffüs cihazının önemini de.

**N**ormal insanda solunum dakikada yaklaşık 5 litre havayı harekete geçirir. Bu da yaklaşık saatte 300 litre havanın üst solunum yollarından geçmesi demektir. Havada oksijenlenmeye iştirak eden gazlardan başka havayı kirletici bir çok yabancı madde de bulunur (Partiküller şekilde). Akciğer bu parçacıkların bir kısmını temizleyebilir. Bunlardan çapı 10 pm (metrenin milyonda biri) olanlar burunda, 5-0.5 pm olanlar soluk borusu ve bronş mukozasında, 3-0.3 pm ve daha küçükleri alveoller içine kadar gider ve oradan atılırlar. Bu doğal savunma mekanizmasıdır. Bu partiküller büyük kentlerde metreküp'te 100 mg'a kadar çıkmaktadır. Ve vücut bun-

0°C'nin üstünde olduğu bilinmektedir. Bütün bu olumsuz şartların itfaiyecilere nasıl zarar verebileceğini de görmemiz gerekir.

**P**nomokoniozis: Tozlu akciğer hastalığı

**B**ronşektazi: Bronşların aşırı derece genişlemesi. (Yabancı cisimlerle.)

**B**ronşiyol astım: Nefes darlığı nöbetleri.

**A**mfizem: Oksijenlenme bozukluğu.

**P**nomoni: Akciğer dokusunun iltihabı.

**B**u hastalıkları daha da çoğaltmak mümkündür. Bunları detaylı incelemek başka bir inceleme konusu oluşturur. Evet küçük dolaşıma bağlı olan akciğerler bir solunum devresi süresince organizmada var olan tüm kan debisinin geçtiği tek organdır. Son derece hayati önem taşıyan bu organın yangın ortamlarında korunmasının bir ve tek etkili yolu vardır, bu da temiz hava cihazlarını mutlaka kullanılması ve kullanılmasının teşvik ve sıkı bir şekilde kontrol edilmesidir. Ayrıca eğitim seminerleri sayesinde personelin bilinçlendirilmesi gerekir. Bu görevde sıralı amirlerin konuya hassasiyetle bakmalarından geçer. Zira verimli çalışacak insanların sağlıklı olması gerekir.

## FİLİPİNLER,

18 Mart, Manila'da bir discotekte çıkan yangın 151 gencin ölümüne mal olmuştur. Yetkililer olayla ilgili olarak iki itfaiye görevlisi ve disco sahiplerini suçladılar. Sadece 50 müşteri kapasiteli restaurant ve kokteyl salonu olarak ruhsat verilmiş olmasına rağmen, yangın çıktığında, kulüpte 340 civarında müşteri bulunmaktaydı. Yan tarafa bitişik nizam olarak inşa edilen bina yangın kapısını kapamış ve arka kapıyı gösteren işaretler de olmadığından personel alevlerden kaçıp kurtulurken müşteriler alevlere tutsat düşmüşlerdir

## ÇİN

18 - 23 Şubat, Festival kutlamaları esnasında, havai fişek gösterileri 76 kişinin ölümüne, 61 kişinin yaralanmasına ve 3.9 milyon \$'lık hasara neden oldu. China Daily'nin haberine göre; Festival esnasında tüm ülkede 4540 yangın kaydedilmiş olup, bunlardan 2.250 den fazlası havai fişeklerden kaynaklanmıştır.

## İSPANYA

29 Şubat; Çarter seferi yapan bir otobüs ile bir otomobilin çarpışmasından sonra çıkan yangında otoyal alevler içinde kaldı, 29 kişi öldü ve 18 kişi de yaralandı. Madrid'in 175 mil güneyinde küçük bir kasaba olan Bailen yakınlarındaki anayolda otobüsten cesetleri çıkarabilmek için acil yardım ekipleri sabaha kadar çalıştılar. Otobüsün arka kapısı açılmadığından yolcuların çoğu olay yerinde imdat naraları

atarak can verdi. Otobüste bulunan 58 yolcudan biri hariç tamamı Yahova Şahitlerindendi. Araç sürücüleri de ölümler arasında olup cesetlerin çoğu tanınamayacak kadar kötü yanmıştı.

## İTALYA

10 Mart, Bologna'da 3 katlı bir binadaki dairelerinde gazla intihar etmeye teşebbüs eden bir italyan 4 kişinin ölümüne, pek çok kişinin de yaralanmasına sebep oldu. Lakin kendisi hayatta kaldı.

## MISIR

21 Mart, Bir köpek sahibinin hayatını kurtardı. Mısırlı bir devlet memurunun kalp krizi geçirmesi üzerine, köpeği bir doktoru getirip sahibini mutlak bir ölümden kurtardı.

## RUSYA

21 Mart, Bir Rus helikopteri Sibiry'a'da düştü, içersinde bulunan 11 kişi öldü.

## MACARİSTAN

21 Mart, 80 yaşında bir kadın bir toptancı dükkanında lahana turşusu fiçisine yüzü koyun düşerek boğuldu.

## PERU

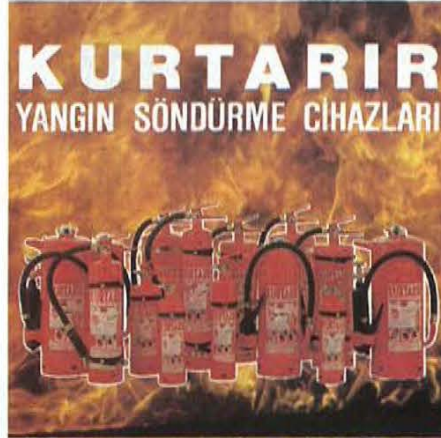
12 Mart, Toplam 123 mürettebat ve yolcuyla Lima'dan havalanan Boeing 737 yolcu uçağı bilinmeyen bir nedenle alev alarak inişe 5 mil kala düştü, kurtulan olmadı. Bir itfaiye şefi cesetlerin tamamının tanınmayacak şekilde yandığını söyledi

(FIRE and RESCUE, Nisan 1996'dan)

## YANGINA KARŞI ÖNLEM ALDINIZ MI?..



6 Kg.  
ABC (T)



6 Kg.  
ABC (S)

## HER TÜRLÜ YANGIN SÖNDÜRME MALZEMELERİ VE DOLUM SERVİSİ



## KURTARIR YANGIN SÖNDÜRME SANAYİ ve TİCARET LTD. ŞTİ.

MERKEZ: Emek Yemez Mah. Bankalar Cad. Yanıkkapı Sok. No:27 Karaköy 80000 İstanbul

Tel.:(0212) 255 38 98 - 253 58 11 Fax:(0212) 254 00 12

FABRİKA: Pendik, Kurtköy Yolu Yayalar Ankara Cad. No:1 İstanbul

Tel.:(0216) 307 21 33 (3 Hat) - 307 14 14 Fax:(0216) 307 28 26

**ALO-110**

# YANGININ 8 TEHLİKESİ

1. düzensizlik
2. elektrik hattının hatalı döşenmesi
3. sigara tiryakilerinin ihmalleri
4. ev işlerinde dikkatsizlik
5. ısı kaynağının, alev alıcı maddelere yakın oluşu
6. çocukların tedbirsizliği
7. ısı cihazlarının hatalı çalışması
8. tehlikenin bilincide olmamak



**TÜPAŞ®**



## YANGIN SÖNDÜRME CİHAZLARI SANAYİ VE TİCARET OTOMATİK YANGIN SÖNDÜRME VE ALARM SİSTEMLERİ HİZMETLERİMİZ



- Kuru Kimyevi Tozlu Cihazlar (Manometreli ve Kartuşlu; 1 Kg-2Kg-6Kg-12Kg-25Kg-50Kg)
  - Halon 1211 Gazlı Cihazlar (Manometreli; 1Kg-2Kg-4Kg-6Kg)
  - Foam Köpüklü Cihazlar (50Kg)
  - Karbondioksitli Cihazlar (1Kg-2Kg-3Kg-4Kg-6Kg-10Kg-30Kg-45Kg)
- Bilumum Yangın Malzemeleri Satışı  
(Dolap, Yangın Hortumu, Lans, Rakor, Her nevi yangın sınıfını söndüren kuru kimyevi tozlar, protein ve sentetik bazlı yangın söndürme köpükleri)

### BELGELERİMİZ

- TSE Belgesi - İmalat Yeterlilik Belgesi
  - TSEK Belgesi - İmalat Yeterlilik Belgesi
  - TC Sanayi ve Ticaret Bakanlığı Dolum Bakım Yeterlilik Belgesi
  - TC Ulaştırma Bakanlığı, Deniz Vasıtalarına Sertifika Düzenleme Yetki Belgesi
- DOLUM • BAKIM • SERVİS • SERTİFİKALANDIRMA İŞLEMLERİYLE HİZMETİNİZDEYİZ

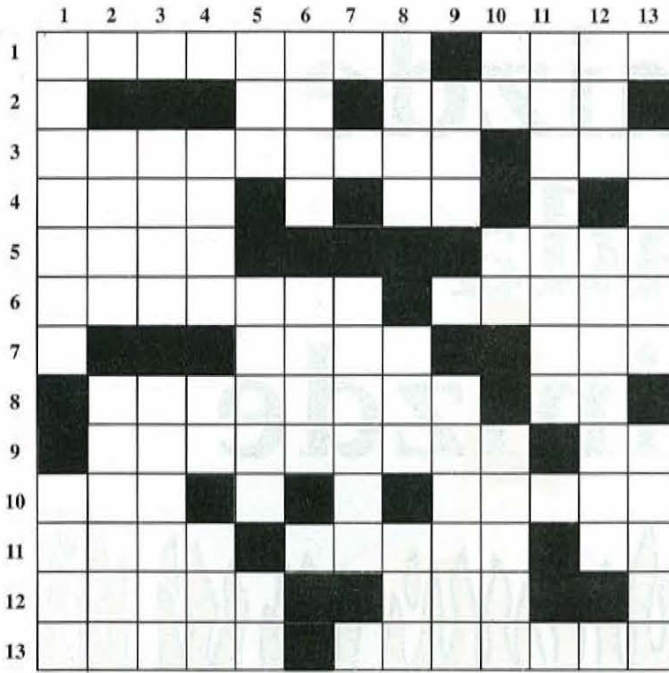
Merkez: Atatürk Bulvarı Çingiraklı Bostan Sok. Mermer İş Hanı 37/26-27 Aksaray/İSTANBUL  
Tel: (0212) 523 23 23 / 521 48 48 / 525 37 37 / 523 64 64 / 521 02 69 Fax: (0212) 531 24 25  
Fabrika: Doğu Sanayi Sitesi 14. Blok No. 20 Yenibosna/Bakırköy/İSTANBUL  
Tel: (0212) 552 56 28 / 552 65 95 / 551 94 09 Fax: (0212) 551 94 09

BEEY...  
BEEEY...  
SANA KAÇ KERE  
"EVE İŞ GETİRME"  
DEMEDİM  
Mİ?.



PDAL





### SOLDAN SAĞA:

1. İtfaiyecinin yangın söndürme dışındaki temel görevlerinden biri-İtfaiyecilerin korunmak için başlarına giydikleri malzeme 2. Bir söndürme malzemesi-İçerisine çiçek dikilen kap 3. İtfaiyenin temel görevlerinden-Bir şeyin ilavesi 4. Uzak-Binek Hayvı 5. Hayvanlardan kan emerek yaşayan asalak bir böcek-Ğırlık ölçüsü 6. Bir sorunu çöz-

mek için bir yol söylemek-Öfke, Kızgınlık 7. Bir şeyin kendisi-Batı Anadolu Köy Yiğidi 8. İtfaiye araçlarından birinin adı-(Tersi) Kısa Zaman 9. Kapalı alanlardaki kirli havayı dışarıya vermeye yarayan alet-(Tersi) İpucu 10. Soy - Güc, Hal, Derman 11. Olayların dışında olağan dışına yer vermeyen-uçurtmaktan emir-(Tersi) Radonelementinin simgesi 12. Bayramdan önceki gün-(Tersi) Kalbimizin bulunduğu taraf 13. Yüzümüzün hizasında parmakları açarak ve sallayarak yapılan alay işareti-Alkolizm, damar tıkanıklığı yada yaşlılıktan ilerj gelen zihin bozukluğu.

### YUKARIDAN AŞAĞIYA:

1. Bir İtfaiye grubumuzun adı-Belli, Açık 2. Kendisini ALLAH'a adanmış, Ermiş, Evliya-Askerin su kabı 3. Yaprakları sapsiz çiçekleri beyaz veya menekşe renginde otsu bir kiltür bitkisi-Başından, Temelinden 4.Çiftçi tarlaya tohum .....-Bir siyasi Partimiz-Gösteriş, Çalım, Fiyaka 5. Diğerine göre rütbe kıdemce küçük olan asker-Miskette fiske vurarak oynanan oyun-İlave 6. Bürülerek boru biçimi verilmiş kağıt-Tutsak 7. Övünç, İftihar 8. Üzüm ağacı-(Tersi) Telefon kelimesinin kısaltılması-Yüce 9. Avrupa Ekonomik Topluluğu-Elektrik yüklü olmayan bir atom cisimciği 10. Kara Kuvvetlerinin kısaltılması-(Tersi) ilave-Giyecek gibi şeylerde kumaşın veya derinin içine dikilen ince kat 11. Renksiz sarmısak kokulu beyaz bir ışık vererek yanan hidrokarbonlu bir gaz 12. Seyrek olmayan-Çok konuşan, geveze 13. Yalıtılmış tecrit edilmiş-Anlama yeteneği, anlayış, akıl erdirmeye.

Dergimizin 5. sayısındaki ödüllü bulmacayı çözen ve bizden 1 Yıllık ücretsiz abone hakkı kazanan okuyucularımız.

Seyfettin ERDEM G.O.S.B/GEBZE

Mehmet KISAÇ DENİZLİ

Amil KOÇALAN FATİH/İST

Yaşar DİLMAÇ YALOVA

Engin OTMAN BAĞLARBAŞI/İST

Murat ŞEN SARIYER/İST

Saadet KAZANCI K. MARAŞ

Hazırlayan: Ramazan YAHŞI

Geçen Sayımızdaki Bulmacanın cevabı

1	I	B	I	T	E	M		A	D	A	L	A	R			
2	S	O	Ğ	U	K	O	Ğ	L	U		I	M	A	N		
3	T	I	M		I	L		A	L	A		A	F			
4	I	N	E		A		N		T	A	Ç		F			
5	N	G		K	O		M		A	L		Z	E			
6	Y		Ç	O	K	M	A	K	S	A	T	L	I			
7	E	R	E	N	K	Ö	Y		A	M	O	R	T	I		
8		A	M	Y	A	N	T		L	A	R					
9	M		B	A				A	K			B	A	K	I	
10	E		E					A	P	L	I	K	A	T	Ö	R
11	S	A	R	N	I	Ç		O	L				A	P		
12	I	S		A	N		O	R	A	N			K	Ü	S	
	H	I	D	R	A	N	T		N	E	M		K	I		

**NOT:** Sevgili okuyucularımız, bulmacamızı çözüp bize gönderen ilk 10 kişi dergimize 1 yıllık ücretsiz abone yapılacaktır. Ayrıca dergimizde yayınlanmasını istediğiniz her şeyi bize gönderin. İşte adresimiz: **İTFAYE 110 DERGİSİ İtfaiye cad. No: 9 Fatih İSTANBUL**

ALO-110

Evinizde  
yada  
iřyerinizde



çıkıldığında  
**ALO 110**

**İTFAİYE  
HİZMETLERİ  
ÜCRETSİZDİR**